



AJUNTAMENT DE  
SANT SADURNÍ D'ANOIA

# CASA DE LA VILA

N. 067  
GENER  
2015



**ELS MILLORS  
ESPORTISTES  
DEL 2014**

**LA FESTA MAJOR EN IMATGES**

**CULTURA I FESTES**

**4A NIT EMPRESARIAL**

**SOM SANT SADURNÍ**

**EL CAVATAST, IMPACTE ECONÒMIC D'1,6 M €**

**TURISME**



## TELÈFONS I DADES D'INTERÈS

**BIBLIOTECA MUNICIPAL  
RAMON BOSCH DE NOYA**  
Sant Pere, 36 / 93 891 20 33  
biblioteca@santsadurni.cat  
www.bibliosantsadurni.blogspot.com

**CAP Sant Sadurní d'Anoia**  
C. de Gelida, s/n / 93 818 30 52

**CASA DELS AVIS**  
Torras i Bages, 16-18 / 93 891 14 66  
casadelsavis@santsadurni.cat

**CENTRE CÍVIC VILARNAU**  
Plaça dels Germans Segura Viudas s/n  
93 891 43 09  
ccivic@santsadurni.cat

**DEPARTAMENT d'Acció Social**  
Hospital, 11 / 93 891 30 29  
bsocial@santsadurni.cat

**MOSSOS D'ESQUADRA**  
Maria Montserrat, 2 / 93 657 00 50

**OFICINA DE TURISME**  
Hospital, 21 / 93 891 31 88  
turisme@santsadurni.cat  
www.turismesantsadurni.com

**OFICINA MUNICIPAL D'INFORMACIÓ AL  
CONSUMIDOR – OMIC**  
Hospital, 11 / 93 891 30 29  
omic@santsadurni.cat

**POLICIA LOCAL**  
Plaça de l'Ajuntament, 1 / 93 818 30 22  
policia@santsadurni.cat

**RÀDIO SANT SADURNÍ**  
Pompeu Fabra, 34-36 / 93 891 29 01  
radio@santsadurni.cat / www.radiosantsadurni.cat

**CASAL D'ENTITATS**  
Marc Mir, 15 / 93 818 42 24  
casaldentitats@santsadurni.cat

**ZONA ESPORTIVA MUNICIPAL**  
Passeig de Can Ferrer, s/n / 93 891 00 44  
esports@santsadurni.cat

**ÍNDEX SERVEI DE JOVENTUT**  
Pompeu Fabra, 34 / 93 891 33 20  
index@santsadurni.cat

**SERVEIS COMUNITARIS**  
(Via pública, parcs i jardins)  
Ctra. de Masquefa, s/n / 93 891 30 33  
serveis@santsadurni.cat

**SERVEI DE PROMOCIÓ ECONÒMICA**  
Doctor Barraquer, local 3-5 / 93 118 51 95  
socupacio@santsadurni.cat

# GENER 2015 ÍNDEX

<b>La consulta del 9-N a Sant Sadurní .....</b>	<b>6</b>
<b>Festa de l'Esport .....</b>	<b>8</b>
<b>La sala de l'Ateneu .....</b>	<b>9-10</b>
<b>L'impacte econòmic del Cavatast .....</b>	<b>13</b>
<b>4a Nit empresarial .....</b>	<b>18</b>
<b>Àlex Moreno, un sadurninenc de primera .....</b>	<b>18-19</b>
<b>Opinió dels grups municipals .....</b>	<b>26-27</b>



Segueix-nos a les  
Xarxes Socials!



facebook.com/AjuntamentdeSantSadurni



@santsadurni\_cat



## CASA DE LA VILA

Publicació de l'Ajuntament de Sant Sadurní d'Anoia.  
Editat pel Departament de Comunicació de l'Ajuntament.  
Maquetació: Azor Creatius Gràfics.  
D'aquest butlletí s'han imprès 5.000 exemplars a Voisin Mateu.  
Podeu contactar amb el Departament de Comunicació a través del correu electrònic:  
comunicacio@santsadurni.cat.



facebook.com/ajuntamentdeSantSadurni



@santsadurni\_cat



flickr.com/santsadurni

# EDITORIAL



Acabem un 2014 en què el país i Sant Sadurní hem tirat endavant amb nota. El canvi de govern al nostre poble ens ha permès, al meu parer, ajudar i atendre amb més energia els nostres veïns i veïnes.

Des del govern municipal treballarem conjuntament per assegurar

ganes de treballar junts pel poble. A ells, i a totes les empreses i entitats de Sant Sadurní, desitjo que en les properes generacions mantinguin aquest entusiasme, enlairant la copa de cava ben amunt, per brindar i celebrar amb cava, el treball conjunt i ben fet de la nostra comunitat.

Per part meva, l'any que ve mantindré l'energia per treballar per Sant Sadurní al màxim, com he fet sempre.

Les prioritats les tinc ben clares: les persones, tot el teixit associatiu de la vila, les empreses, el comerç, la promoció econòmica i el turisme, que

“

**A totes les empreses i entitats de Sant Sadurní, desitjo que en les properes generacions mantinguin aquest entusiasme, enlairant la copa de cava ben amunt, per brindar i celebrar amb cava, el treball conjunt i ben fet de la nostra comunitat**

“

una bona qualitat de vida de totes les persones de Sant Sadurní i per aconseguir una vila millor. Tant és així que, gràcies a l'esforç que hi posem en cooperar amb d'altres administracions, rebrem diverses ajudes per a desenvolupar projectes clau per al poble.

Tots plegats formem una comunitat de persones que teixim vida al poble a través d'entitats, institucions i empreses que cal posar en valor. Aquest any hem vist com notables noms han celebrat els seus aniversaris rodons i demostren, així, que es troben en un excel·lent estat de forma. Els empresaris de Sant Sadurní van formar, fa 30 anys, la Unió de Botiguers i, actualment, Som Sant Sadurní treballa per millorar l'economia local des del punt de vista del comerç de proximitat i cooperatiu. La Coral de Sant Sadurní ha cantat per 40è any consecutiu i Covi-des ha celebrat els seus 50 anys. A més, una de les empreses que situa Sant Sadurní al mapamundi, Freixenet, ha celebrat els seus 100 anys de producció de vins i caves. Tots aquests aniversaris són èxits del treball conjunt que han forjat veïns i veïnes de Sant Sadurní, amb entusiasme i

són les que han de fer que Sant Sadurní sigui la vila de qualitat, activa i viva que tots volem, consolidant-nos com a capital del cava.

L'equip de govern seguirem treballant al vostre costat, embellint el nostre poble, fent que Sant Sadurní sigui accessible a totes les persones, arranjant voreres, carrers, mantenint-lo net, i aquí si que us vull demanar la vostra col·laboració, la responsabilitat de la neteja és de tothom.

Vosaltres, veïns i veïnes, sabeu que em teniu a la vostra disposició, amb el compromís d'ajudar-vos i resoldre els problemes en la mesura que pugui.

Us desitjo unes bones festes i feliç 2015, al costat de les persones estimades.

**MARIA ROSELL I MEDALL**  
ALCALDESSA



## ES CONSTRUEIX UNA NOVA MITJANA AL PASSEIG BARÍTON MATIAS FERRET

**A principis de novembre es va reobrir el trànsit al tram superior del passeig Bariton Matias Ferret, un cop finalitzada l'obra de construcció d'una mitjana, que ha dut a terme el Servei de Via Pública de l'Ajuntament.**

L'actuació, entre els carrers Doctor Barraquer i Montardit, s'ha fet amb l'objectiu de millorar la seguretat, sobretot reduint la velocitat dels vehicles que circulen per aquest carrer, just davant de la Zona Esportiva.

Des del servei de Governació es van estudiar diverses alternatives per millorar la seguretat en una zona de la vila on es genera una alta mobilitat de vehicles i de vianants, per la proximitat de diversos

equipaments esportius, l'escola Jacint Verdaguer i l'escola bressol La Fil·loixereta. La solució proposada va ser la construcció d'una mitjana que permetés transformar el carrer en una rambla, amb els avantatges que això comporta: estructurar el carrer de manera que el conductor prengui consciència que es troba en una zona de pas en què cal controlar la velocitat, escurçar la distància que han de recórrer els vianants que creuen el carrer, segmentant-lo en dos trams, i donar continuïtat a una via que ja disposava de mitjana en el seu tram final.

Des de l'Ajuntament s'agraeix la paciència i comprensió dels veïns i pares que acompanyen als seus fills a la zona esportiva i centres escolars per les incomoditats que ha generat el tall del carrer al trànsit durant aquesta actuació.

## SEGONA FASE DE REASFALTAT

En les properes setmanes es posarà en marxa la segona fase de reasfaltats dels carrers de la vila, completant l'actuació que es va portar a terme l'estiu passat. Les obres a realitzar comprenen el reasfaltat i la reparació de flonjalls als següents vials i espais de la via pública: Mercè Cabestany, Sant Pere, Fullerachs, Narcís Viader,

Anselm Clavé, Tinent Coronel Sagués, plaça Pont Romà i el camí de les casetes de Castellblanc.

L'execució d'aquesta actuació es prolongarà al voltant de quatre setmanes, amb un pressupost de 54.000 euros més IVA.

## VIAL LATERAL D'ACCÉS A L'ESCOLA L'ESPURNA

**Entre els mesos de febrer i març està prevista l'actuació sobre el vial lateral d'accés a l'escola bressol L'Espurna.**

Aquesta via de sorra ha estat una de les principals demandes ciutadanes als darrers temps i en especial dels pares d'alumnes del centre, degut a les molèsties que genera tenir aquesta zona de pas sense asfaltar ni condicionar. La urbanització permetrà millorar la qualitat i l'accés a l'equipament i compta amb un pressupost de 45.400 euros més IVA.



# ARRANJAMENT DEL CAMÍ DE CAN BENET DE LA PRUA



A mitjans de novembre va iniciar-se l'actuació de millora d'un tram del camí d'accés al nucli de Can Benet de la Prua des de la carretera BV-2241, per tal de realitzar un pas per a l'evacuació d'aigües sota la calçada. L'empresa constructora adjudicatària de les obres és Construccions Jordi Riera SA.

L'actuació compta amb un pressupost que ronda els 30.000 euros i que consistirà principalment en un moviment de terres, drenatge i construcció de proteccions, paviments i contencions.



## OBRES A L'ESCOLA LA PAU

Aquests dies s'han posat en marxa diverses actuacions de millora als equipaments municipals i destaquen les obres que s'estan realitzant al pati posterior de l'escola La Pau. La zona es condicionarà per tal de fer-hi una pista per a la pràctica esportiva i jocs de pilota, a més d'un espai de sorra per als jocs més tranquils dels alumnes més petits del centre.

També es millorarà l'espai verd de bosc mediterrani que fins ara ocupava bona part d'aquesta zona. La previsió és que l'actuació estigui enllestida abans d'iniciar-se el tercer trimestre escolar. Una vegada finalitzada, s'iniciarà també la urbanització del vial d'accés a l'escola bressol l'Espurna.

Durant aquests dies també s'està intervenint a l'escola Jacint Verdaguer, per tal de renovar els lavabos de la zona infantil i també s'està treballant per tal de condicionar els vestidors adaptats de la zona esportiva.



# EMBELLIMENT DE L'ESPAI PÚBLIC

També en aquest darrer trimestre de 2014 s'està reforçant el servei de neteja i s'han posat en marxa diverses accions per millorar la imatge de la via pública, amb la col·locació de jardineres i nous parterres a diferents espais del poble – com per exemple a la Plaça Nova, a la foto.

Durant aquestes festes i gràcies a la col·laboració entre

l'Ajuntament i SOM Sant Sadurní, s'han sumat esforços per a reforçar la il·luminació nadalenca i també s'ha recuperat la megafonia als principals carrers comercials del centre.

En poques setmanes es posarà en marxa també la primera fase per a col·locar la nova senyalització turística, que contribuirà també a donar una nova imatge als carrers de Sant Sadurní.



# EL CIVISME I LA PARTICIPACIÓ S'IMPOSEN AL 9-N

**Sant Sadurní d'Anoia també va viure intensament la jornada del 9-N com la majoria de municipis catalans. L'institut Jacint Verdaguer va ser l'únic local obert al municipi en aquest procés participatiu, on s'hi van instal·lar fins a 11 meses de votació i que van constituir-se amb total normalitat, amb una gran predisposició i compromís per part tot el grup de voluntaris participants.**

Una estona abans que s'obris el centre per iniciar la votació ja es va concentrar un nombrós grup de veïns a la porta de l'Institut. Durant el matí i fins més enllà de les dues de la tarda, es van anar reproduint cues per disposar el vot a les urnes.

La jornada va transcorre amb total normalitat i civisme i fins i tot es va registrar la presència

de diversos observadors internacionals.

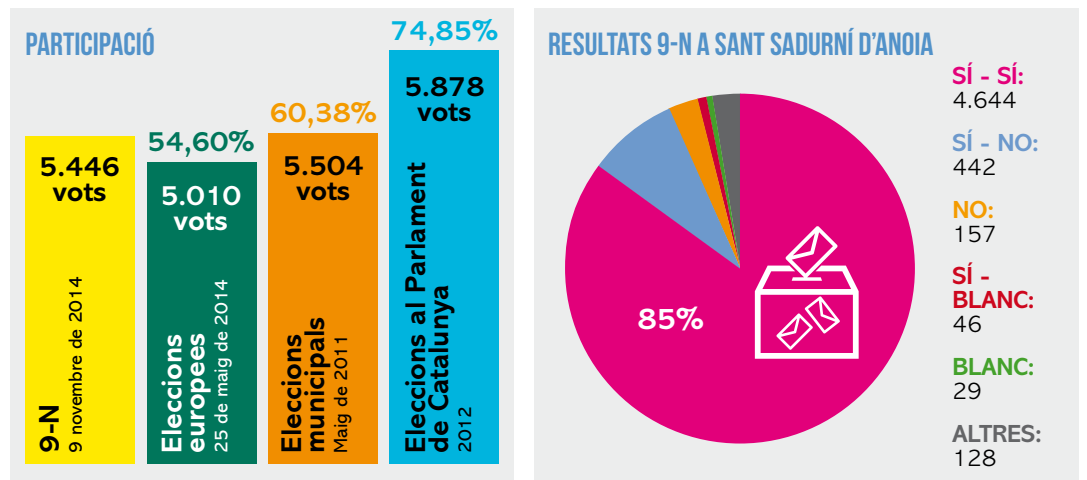
Amb el tancament de la votació, prop d'un centenar de persones van seguir en directe el recompte de paperetes, que va deixar a Sant Sadurní el resultat que

es pot observar en els gràfics.

El procés participatiu, que permetia votar a ciutadans a partir dels 16 anys, va superar la xifra de participació de les darreres eleccions europees del passat mes de maig i pràcticament va

igualar el número de vots registrats a les eleccions municipals del 2011.

Ràdio Sant Sadurní va fer un seguiment de la jornada i va emetre un programa especial al vespre des del mateix institut.



## SANT SADURNÍ REP L'ESTUDI PER A LA REHABILITACIÓ DE L'ERMITA D'ESPIELLS

**El diputat d'Infraestructures, Urbanisme i Habitatge, Marc Castells, va lliurar a l'alcalde de Sant Sadurní d'Anoia, Maria Rosell, a principis del mes de novembre, l'estudi del conjunt de l'Església de Sant Benet d'Espells, elaborat per l'Àrea de Territori i Sostenibilitat.**

El treball dona solució a les filtracions d'aigua de pluja i proposa l'enderroc dels coberts laterals annexes per establir un recorregut exterior i un altre d'interior que descobreixen els paraments originals. També amb la finalitat d'harmonitzar el conjunt, busca refer les cobertes de la casa amb teula àrab.

Sant Benet d'Espells és una ermita d'origen romànic situada damunt d'un pujol en un indret de vinyes i camps. La capella és un edifici de petites dimensions de planta rectangular adossat per l'absis a una masia, cal Xiquet, abans coneguda com casa de l'Ermità.



La proposta parteix de la voluntat de dignificar l'espai de la capçalera de l'església, ara molt reduïda, i distribuir nous usos a la casa annexa, plantejats de manera que siguin compatibles amb la conservació d'aquelles parts de l'edifici que tenen interès.

Amb l'objectiu de determinar l'interès patrimonial com a referència per a un correcte plantejament de la restauració i poder adequar el conjunt històric a noves activitats, aquest estudi recupera la imatge i volum inicial de la capella del Roser. L'estudi, redactat pel Servei de Patrimoni Arquitectònic Local, ha tingut un cost de 21.175 euros.



# ORDENANCES FISCALS CONGELADES AL 2015

**El ple de la corporació municipal va aprovar amb àmplia majoria la proposta de congelar l'any vinent les ordenances fiscals, amb el suport dels grups de govern de CiU i ERC, a més del PSC, i el vot contrari del PP.**

En la sessió ordinària del mes d'octubre, el regidor d'Hisenda Josep Maria Ribas va ser l'encarregat de detallar les ordenances, taxes i preus públics que s'aplicaran l'any vinent i que mantindran els mateixos nivells que al 2014. En relació a l'Impost de Béns Immobles, va precisar que s'ajusta a la baixa el tipus de gravamen, fixant-lo al 0,517% i va avançar que, exceptuant petites variacions, la quantitat que haurà de pagar el contribuïent l'any vinent serà pràcticament la mateixa que al 2014.

Al seu torn, Josep Subirana, regidor de CiU, va destacar la congelació "total" de les ordenances al 2015, la incorporació de beneficis fiscals per a iniciatives econòmiques o els nous serveis del casal d'avis municipal.

Des del Partit Popular, el portaveu Carles Jiménez va lamentar que el govern desaprofités l'oportunitat per a incloure majors incentius a l'emprenedoria i la promoció econòmica, així com més beneficis i ajuts per a les famílies en la lluita contra la crisi. I va justificar la possibilitat de fer un major esforç pel bon estat de la tresoreria municipal i la capacitat de l'Ajuntament per accentuar les polítiques d'ajut.

Susanna Mérida, portaveu del PSC, va expressar la seva sorpresa per la decisió de CiU de no reduir les ordenances tot i que l'IPC català era negatiu, i els va retreure que en els anys anteriors la formació convergent havia criticat al govern la pressió fiscal o l'afany recaptatori en ordenances com la de l'ús de via pública.

## EL PRESSUPOST MUNICIPAL 2015 ES REDUIRÀ LLEUGERAMENT

**El proper mes de gener s'aprovarà el pressupost municipal per a l'exercici 2015 i la previsió és una lleugera reducció en relació al d'aquest any, motivat especialment per la minva d'ingressos al capítol d'impostos directes com a conseqüència d'un ajustament en l'impost de béns immobles.**

Tot i així, el pressupost haurà de cobrir noves necessitats plantejades als darrers mesos, com la gestió total del Casal d'Avis de la gent gran del Passeig Can Ferer o la recepció i neteja del polígon Molí del Racó. Així mateix també es recollirà el cost del nou conveni

laboral amb el personal de la Casa dels Avis. L'objectiu del govern és destinar recursos i reforçar partides com la de reinserció laboral, les polítiques socials o el manteniment de serveis educatius. En aquest final de 2014 i durant el primer trimestre de l'any vinent es

### PRINCIPALS NOVETATS PER L'ANY VINENT

Exempcions en l'Impost de vehicles de tracció mecànica per a persones amb discapacitats

Augment de les bonificacions al servei de la piscina i instal·lacions esportives per a famílies nombroses o monoparentals.

Ampliació fins als 25 anys de l'edat dels fills per a famílies que vulguin acollir-se al carnet familiar de la piscina.

S'augmenta fins al 50% la reducció de la quota d'ús de la sala de plens o la capella de l'índex per a la celebració de casaments, per a parelles que com a mínim un dels membres consti com a empadronat i acreditat un mínim de 5 anys de residència als darrers deu anys.

Es crea un preu públic per al casal d'avis municipal, amb una quota anual de 10 euros per als usuaris. Des de principis de 2014 aquest equipament, que gestionava l'obra social de l'antiga Caixa Penedès, ha passat a mans de l'Ajuntament.

portaran a terme importants inversions i projectes que es visualitzaran a la via pública i equipaments municipals, alguns

dels quals compten amb una injecció econòmica provinent de subvencions atorgades per la Diputació de Barcelona.

### PRINCIPALS PROJECTES

**Arranjament dels camins de Mas Asperó, Can Benet de la Prua i el via d'accès a l'escola bressol L'Espurna**

**Mitjana al carrer Alacant per a reforçar la seguretat i la convivència entre vianants i vehicles**

**Es continuarà amb el pla de millora a places i zones infantils**

**Arranjament lavabos escola Jacint Verdaguer**

**Remodelació vestuaris adaptats de la zona esportiva**

**Remodelació pati escola La Pau**

**Implantació del nou pla de senyalització turística**

**Nova fase d'asfaltats a carrers**

# L'ESPORT SADURNINENC VIU UNA GRAN FESTA

El passat dimarts 23 de desembre el pavelló olímpic de l'Ateneu Agrícola va acollir la 1a Festa de l'Esport Sadurninenc, una jornada per a reconèixer i premiar la tasca dels esportistes i entitats de la vila i per a posar en valor la vintena de modalitats esportives que es practiquen a Sant Sadurní.



Precisament van ser les entitats esportives del municipi les encarregades de proposar i decidir, juntament amb un jurat tècnic, les fites esportives més destacades assolides pels esportistes i els clubs de la capital del cava.

Diversos grups de ball i dansa de Sant Sadurní van amenitzar un acte que va comptar amb la presència de l'alcaldeessa de la vila, Maria Rosell, la regidora d'Esports, Laura Salvador, així com el secretari general de l'Esport, Ivan Tibau; el conseller comarcal d'esports Xavier Rojo, a més d'altres regidors i representants del municipi.

La Festa de l'Esport Sadurninenc va reconèixer el jove jugador del Rayo Vallecano, Àlex Moreno, primer sadurninenc que juga a la Primera Divisió de Futbol, com a millor esportista de l'any. Precisament fa pocs dies Moreno va aconseguir marcar el seu primer gol a la màxima categoria del futbol estatal. Oriol Garrobé, primer sadurninenc en sumar punts al rànquing ATP de tennis, o el jugador d'hoquei Marc Gual, campió de Lliga, de la Copa

d'Europa i la Intercontinental, van erigir-se també en finalistes del premi. En categoria base, el millor esportista masculí va ser Marc Piquer, tercer al cam-

va recaure en Berta Tarrida, campiona de lliga i de la Copa de la Reina d'hoquei amb el CP Voltregà, i en esport base, el premi va recaure en Maria Sam-

el gran protagonista després d'una temporada inoblidable. El primer equip del Noia Freixenet, campió de la Copa de la CERS i la Copa Continental, va rebre el guardó com a millor equip sènior; i en categoria base, es va reconèixer el gran paper del Noia júnior, campió d'Espanya i Catalunya.

La 1a Festa de l'Esport també va premiar aquelles entitats que celebraven aniversaris destacats de la seva fundació i també la trajectòria d'esportistes i clubs, com el pilot de motos Javi Del Amor o el boxejador Xavi Urpí, entre d'altres.



pionat del món de bike trial i campió de Catalunya benjamí.

só, campiona d'Espanya cadet de curses de muntanya.

Pel que fa a l'apartat femení, el premi a millor esportista sènior

En l'apartat dels premis d'equip, l'hoquei patins va ser

Podeu veure una àmplia galeria d'imatges de la 1a Festa de l'Esport sadurninenc a [www.flickr.com/santsadurni](http://www.flickr.com/santsadurni).







## JAUME ESTEVE, PRESIDENT DE L'ATENEU AGRÍCOLA

### “EL TEATRE DE L'ATENEU HAURIA D'ESTAR TANCAT”

L'Ateneu Agrícola és una de les entitats amb més història de Sant Sadurní. Fundada el 1877, va construir la seva seu el 1908, una obra modernista de Miquel Madurell i protegida com a bé cultural d'interès local, al carrer Josep Rovira. L'any 2008 va rebre el premi Creu de Sant Jordi pel seu paper vertebrador en la vida social, cultural i esportiva de la vila penedesenca.

El pes de la seva secció esportiva i la transcendència de l'hoquei patins va créixer en paral·lel a la desfiguració del seu perfil més cultural i social. La necessitat d'inversions per a poder condicionar la sala d'actes i la manca de capacitat per impulsar aquesta altra cara de l'entitat han suposat un gran llast per a l'Ateneu en els darrers anys. I aquesta realitat coincideix també amb una demanda cada cop més creixent que Sant Sadurní disposi d'un equipament a cobert que pugui acollir esdeveniments culturals, lúdics i socials.

Des de fa més d'una dècada, el seu president, Jaume Esteve, ha buscat fórmules per tal de resoldre aquesta situació.

#### Quina és la situació actual del teatre de l'Ateneu?

La sala de l'Ateneu hauria d'estar tancada en les condicions actuals. Necessita una important actuació de rehabilitació. Els anys han anat passant, les normatives s'han actualitzat i aquest espai està absolutament desfasat. Des de l'entitat no tenim capacitat per fer front a les inversions i a la injecció econòmica que necessita aquest espai per posar-lo al dia.

#### Per on passa la sortida a aquesta situació?

Els socis som molt conscients que caldria establir unes darreres tan importants per a poder realitzar les obres que resulta totalment inviable. Des que vaig entrar com a president, gairebé tota la Junta Directiva teníem

la convicció que la solució passava i passa per signar un conveni amb l'Ajuntament, que la societat aportés el patrimoni i que l'Ajuntament realitzés les inversions perquè el poble pugui gaudir d'aquest espai. Malauradament han passat més de deu anys, hem avançat una mica però tots els principis d'acord han estat rebutjats



**La solució passava i passa per signar un conveni amb l'Ajuntament, que la societat aportés el patrimoni i que l'Ajuntament realitzés les inversions perquè el poble pugui gaudir d'aquest espai** “

per la Diputació per manca de compromís i sembla que ara ens trobem en un nou intent. És fàcil d'entendre, només hi ha un camí i és el d'invertir.

El temps passa i ja no només a nivell del soci de l'Ateneu, hi ha una clara demanda de bona part del poble per poder comptar amb un teatre i tenir un espai on fer vida social i cultural al poble.

**Aquests darrers anys les activitats s'han anat reduint considerablement i en aquesta darrera etapa són molt esporàdiques les ocasions que s'obre la sala.**

Si obrim la sala per algun acte ho fem assumint un risc.

Des de l'Ateneu només hi accedim quan l'Ajuntament es compromet a responsabilitzar-se del que pugui succeir. Així estem des de fa temps i la Junta de l'Ateneu ens trobem malauradament al mig d'aquesta situació.

**Als darrers anys s'han fet algunes actuacions, però continua havent-hi deficiències. Quines són les principals necessitats?**

Al 2008 es va celebrar el centenari de la col·locació de la primera pedra de l'edifici. Llavors vam fer un gran esforç i vam intentar organitzar el

màxim d'activitats per a cridar l'atenció i fer molt visible que aquesta inversió era necessària. El que va succeir és que amb la crisi tot aquest moviment es va aturar.

L'Ajuntament hi va contribuir amb 100 mil euros, la Diputació va aportar 60 mil euros més i els socis, mitjançant derrames, vam arribar als 40 mil. Tots aquests diners van servir per realitzar les obres de condicionament de l'escenari.

Cal renovar tot el sistema elèctric per a poder adaptar-lo a la normativa, la climatització és un altre inconvenient important per a celebrar actes. L'accessibilitat i la seguretat són d'altres assignatures pendents que caldria resoldre. Hi ha un avantprojecte de la Diputació que ja ens fixa una sèrie de limitacions, com el de l'aforament, que seria de 350 persones. Confio que aviat se n'adonin que aquesta inversió és molt necessària i que de veritat sigui una prioritat per a l'Ajuntament i la vila.

**Hi ha una xifra aproximada del que podria suposar el total de l'obra?**

És difícil fer una valoració perquè l'únic que tenim fins ara és un avantprojecte i no hem entrat en tots els detalls. Cal fer una rehabilitació estructural de la sala i no tenim la informació completa del que podria suposar. Però la quantitat del que caldria invertir segurament es mourà entre els 500 i els 800 mil euros per a poder assolir les condicions mínimes necessàries que permetin legalitzar i ajustar aquest espai a la normativa perquè la sala es pugui obrir com toca.

**Ha de ser la sala de l'Ateneu el teatre municipal que hi manca a Sant Sadurní?**

La nostra idea és aquesta, poder arribar a un acord amb l'Ajuntament i que s'arribés a una municipalització del teatre de l'Ateneu, però que el soci pugui preservar la història de l'entitat i mantingui uns certs drets. De moment tots els grups municipals han estat molt receptius i són conscients de la realitat i la necessitat, però no s'han donat passos fermes per assegurar un projecte i una inversió. Cal discutir què es vol fer, quins usos se li volen donar. Aquest debat ja l'hem fet internament a l'Ateneu, però aquí també hi ha de participar l'Ajuntament. Cal obrir el debat al poble i són previs a qualsevol pas que pugem donar. Amb la situació que tenim, és evident que no podem decidir sols què volem fer a l'Ateneu. S'ha d'establir un diàleg i buscar respondre a les necessitats que

té Sant Sadurní. Hi ha grups de teatre locals que no tenen un espai en condicions on assajar, hi ha veïns que volen una sala on poder ballar i l'Ateneu pot ser això i moltes altres coses. Estic bastant decebut, he intentat sacsejar la situació i evitar que aquest assumpte quedi aparcat, però no hem sabut potser fer-nos entendre. Potser cal deixar passar el temps, tancar definitivament les portes i confiar en que, en algun moment, algú obrirà definitivament els ulls. De moment no hem passat de converses i reunions.

“

**Cal fer una rehabilitació estructural de la sala i no tenim la informació completa del que podria suposar. Però la quantitat del que caldria invertir segurament es mourà entre els 500 i els 800 mil euros per a poder assolir les condicions mínimes necessàries que permetin legalitzar i ajustar aquest espai a la normativa** “

**La companyia local Un Pam i Dos dits s'ha compromès a invertir en la millora tècnica de l'Ateneu a través de les taquilles dels seus espectacles. Un gran gest però que no deixa de ser posar un pedaç a un problema que és massa gran.**

Quan veus que tens un grup que ho fa tan bé, el que no pots fer és negar-los l'espai per una qüestió administrativa o perquè discutim qui assumeix la responsabilitat. Vam arribar a l'acord que la part de taquilla de l'Ateneu anés a fer inversions. És una via d'autofinançament però tot i així a mi em sap molt de greu que la sala passi tants dies tancada i en aquestes condicions.

**Quan s'obre la sala de l'Ateneu?**

Hem mantingut els balls quinzenalment, intentem fer actes però que no comportin cap mena de risc. Hem renunciat a llogar la sala per a sopars i festes particulars o de grups. Tot i així, per cap d'any intentarem fer un ball amb sopar, intentant recuperar una mica de vida per a l'entitat. I a banda d'això, doncs obrim per a actes molt concrets que organitza l'Ajuntament quan arriben les Fires o la Festa Major.

**Aviat arriben eleccions municipals, i l'Ateneu entrarà en el debat electoral. Què n'esperes?**

Sempre que hi ha hagut eleccions, els grups han parlat amb l'Ateneu i també ha estat un dels assumptes que han format part del programa d'alguns partits. Manca segurament compromís sobre aquest tema quan realment li fa molta falta a l'Ateneu i al poble.

**Quina diagnosi fas de la situació actual de l'entitat, amb aquesta doble vessant esportiva i cultural?**

Tot i que el club esportiu compta amb una identitat pròpia, els socis són de l'Ateneu. Si els preguntéssim, cada soci et podria explicar per quines raons ho és. Però en definitiva, això crec que no és el més important. Aquesta convivència ha d'existir i penso que és positiu que es mantingui així. Hi ha gent que té un vincle personal i emotiu molt gran amb l'entitat, hi ha casos de famílies que continuen aportant la quota anual de socis, del pare, del marit, tot i que ja no hi són. L'Ateneu és una entitat emblemàtica i amb molta història. Aquí es celebraven els grans esdeveniments i festes.

Des que es va obrir la porta als actes de franc i gratuïts, entitats com la nostra s'han quedat en una situació de desavantatge, suposa una certa competència deslleial. I tampoc ens hem sabut reinventar. El Noia i l'hoquei tenen molt protagonisme sobre l'entitat i no hem tingut la capacitat per oferir d'altres alternatives lúdiques i culturals. El cost de la part esportiva és alt i no hi ha recursos per a d'altres activitats.

**I a nivell econòmic quin és l'estat de salut?**

Dos anys ençà vam patir un sotrac important, vam perdre subvencions i aportacions de diverses administracions que ens van deixar molt desprotegits. Hem impulsat un pla de viabilitat i estem redreçant la situació, creiem que entre aquest any i el vinent podrem deixar una part dels comptes al dia. Tenim pendents encara alguns pagaments amb alguns jugadors, però ho resoldrem aviat, només demanem una mica més de paciència.

**Portes molts anys de president, tens il·lusió per acabar la feina de tenir un futur assegurat per a la sala?**

Aquest era l'objectiu de la Junta que vam entrar fa onze anys. Vam creure durant un temps que havíem iniciat el procés. Per desgràcia tot allò és va aturar. Sí que m'agradaria tenir un conveni signat perquè tindríem marcat un full de ruta. I si ve algú a darrera que continuï la tasca, jo encantat.

10

ENTREVISTA

**S'ha desgastat la Junta Directiva al llarg d'aquests anys per aquest assumpte?**

Potser no et saps explicar o no fas entendre la situació. Tants anys cansen, s'acaben les idees, la força, és difícil arrencar una vegada i una altra aquest projecte. Ens cal segurament una renovació, una nova generació que donés empenta.

“

**La nostra idea és aquesta, poder arribar a un acord amb l'Ajuntament i que s'arribés a una municipalització del teatre de l'Ateneu, però que el soci pugui preservar la història de l'entitat i mantingui uns certs drets** “

Estem vivint la mateixa situació que la junta que vaig rellevar, han passat molts anys i necessites alguna energia nova que et permeti continuar.



## L'ATENEU, PATRIMONI DE SANT SADURNÍ

“Des de fa anys l'apartat cultural i social de l'Ateneu Agrícola viu una situació delicada i a tots i totes ens sap molt greu el que succeeix amb una de les entitats amb més història de Sant Sadurní. Ningú dubta que la solució de la sala passa per un acord entre l'Ajuntament i l'entitat per tal de invertir en la instal·lació dels diners necessaris que permetin la dignificació d'aquest espai, adequant-lo a la normativa i a les necessitats de la vila.

L'Ajuntament i el govern actual creiem que Sant Sadurní necessita un teatre, una sala on celebrar grans esdeveniments. Però es necessiten també els recursos d'altres institucions que permetin afrontar l'elevat cost de l'obra, ja que resulta molt complicat impulsar aquesta rehabilitació en solitari.

Malauradament, els anys de crisi i d'altres projectes també necessaris han fet difícil aconseguir una solució ferma durant aquest període. La Diputació, que ja va donar el seu suport econòmic i va contribuir a desenvolupar l'avantprojecte, té el compromís de col·laborar en la recuperació del teatre de l'Ateneu, però sempre amb la condició que Ajuntament i Ateneu acordin un conveni clar i ferm pel que fa als compromisos i les obligacions.

Creiem i confiem que aviat arribarà aquesta empenta que ens permeti llençar-nos de ple per fer una remodelació prioritària”

MONTSE MEDALL  
REGIDORA DE CULTURA



# FESTA MAJOR PER CAPÍTOLS

La pluja i la meteorologia van jugar en contra d'aquesta edició de la Festa Major, obligant a suspendre i a ajornar algunes de les activitats previstes del darrer cap de setmana de novembre. Tot i així, des de l'Ajuntament i la Comissió de Festes, amb el suport de les entitats i associacions participants, es va fer un gran esforç per reubicar algunes de les propostes i fer front de la millor manera al mal temps. Alguns dels actes, com el Correfoc o la Lectura dels versots dels Diables Se M'n Refum, es van traslladar al 13 de desembre.

El grup Tast de Paraules va oferir al Casal d'Entitats el recital literari "Batecs del cor", amb la col·laboració de l'Escola Municipal de Música.



Els gegantons i bestiari infantil han incorporat un nou membre: el capgròs del Boti Boti, la divertida i intrèpida mascota de la Biblioteca municipal i que han creat les artesanes sadurninenques Patricia Castellví, Consol Cuscó i Elba Fuguet al taller de Montse Mateu.



Tot i no poder celebrar la cercavila pels carrers del centre, el bestiari i els grups de ball de panderores i bastoners van oferir una versió especial a l'interior de l'església parroquial, plena a vessar de pares, familiars i acompanyants. El mossèn Carles Catassús va beneir els grups i elements de la festa en una de les escenes més remarcables d'aquesta festa major.



El grup La Tresca i la Verdesca van aterrar a Sant Sadurn amb Zum, un divertit espectacle que va fer cantar, ballar i participar a petits i grans



Els Diables Se M'n Refum van celebrar el correfoc i la Lectura dels Versots, en què van tornar a repassar l'actualitat, la gestió de l'Ajuntament, la tasca dels regidors i la situació de la vila amb el seu habitual to àcid i irreverent.



## FESTA MAJOR EN IMATGES



Canal a YouTube de l'Ajuntament de Sant Sadurní  
[www.youtube.com/ajtsadurni](http://www.youtube.com/ajtsadurni)



Galeria de fotos:  
[www.flickr.com/santsadurni](http://www.flickr.com/santsadurni)



Una vintena de joves van participar al concurs i exhibició d'skate que es va celebrar a la pista exterior de l'Ateneu Agrícola

# EL CAVATAST GENERA UN IMPACTE ECONÒMIC D'1,6 MILIONS D'EUROS

Al Cavatast li surten els números. El Patronat de Turisme de Sant Sadurní va encarregar en la passada edició de la fira de degustació de cava i gastronomia un estudi d'opinió i d'impacte econòmic, elaborat per l'empresa *The Watsons, Opinió Pública*.



Durant el cap de setmana de la mostra es van realitzar prop de 400 enquestes, que van confirmar la fidelitat del visitant del cavatast, que torna any rere any, i que en més del 40% prové de la província de Barcelona. El preu dels tiquets i l'aparcament s'apunten com a principals aspectes a millorar d'una fira que el 51% dels visitants qualifica d'excel·lent o que un 97% tornaria a visitar.

**1,632 milions d'euros d'impacte econòmic**

Realitzant una projecció, l'empresa apunta a que en la passada edició del Cavatast van passar per la fira prop de 32.000 persones. També es va realitzar l'enquesta entre els expositors, que van valorar positivament les millores en els serveis de neteja i seguretat i es coincidia majoritàriament en que el Cavatast és l'esdeveniment de referència al sector.

## DADES ECONÒMIQUES

Una de les principals novetats de l'estudi d'enguany ha estat recollir dades sobre quina és la repercussió en l'economia local de la fira. Així, la despesa mitjana durant el Cavatast es situa en uns 53,5 euros. Pel que fa als principals sectors econòmics de despesa, un 27% es destina a restaurants, un 24% a la botiga del Cavatast, un 22% al mercat d'artesanía i el mateix percentatge a bars, cafeteries i granges.

**53,5 €** despesa mitjana al Cavatast

Un **58%** considera que els preus són correctes, un **40%** que són cars

Un **51%** valora com a excel·lent el Cavatast, un **45,7%** bona

Un **97%** dels visitants repetiria la visita al Cavatast

Recollint les despeses directes del Cavatast i les dels visitants en el mateix esdeveniment i a d'altres sectors com el comerç, la restauració i l'allotjament a la zona, l'estudi conclou que la fira tindria un impacte econòmic d'1,63 milions d'euros.

Aquesta xifra suposa que el retorn generat seria de 6,53 euros per euro invertit i generaria una ocupació equivalent a 20 llocs de treball.

**6,53 euros de retorn per euro invertit**

## ELS PRINCIPALS SECTORS ECONÒMICS DE DESPESA:



# LA FASSINA ACULL EL PRIMER SIMPOSI D'ENOTURISME

La Confraria del Cava Sant Sadurní, juntament amb la Unió Empresarial del Penedès i enoturisme Penedès, amb la col·laboració del Patronat de Turisme de Sant Sadurní, va organitzar la primera edició del Simposi d'Enoturisme País del Cava, que enguany es planteja-va quins són els reptes de futur que s'han de marcar els diferents agents que treballen en aquest camp. La jornada, que va comptar amb la col·laboració de la Direcció General de Turisme de la Generalitat de Catalunya, es va fer al celler del CIC Fassina de Sant Sadurní d'Anoia, i va comptar amb la presència de molts experts

en la matèria que van repetir, sobretot, que una de les eines clau perquè el turisme del vi sigui un èxit és la col·laboració. Un centenar de persones van assistir a l'acte.

L'alcaldeessa de Sant Sadurní d'Anoia, Maria Rosell, va ser la primera que va recordar la necessitat que el sector del cava vagi unit si vol aconseguir grans fites.

Rosell també va posar en relleu la importància del CIC Fassina com un dels pols d'atracció per a visitants a Sant Sadurní, a l'hora que va recordar que la capital del cava ja fa anys que rep milers de turistes interes-



sats a conèixer els cellers que hi ha a la vila.

L'encarregat de clausurar el Simposi va ser el conseller d'Empresa i Ocupació de la Generalitat, Felip Puig, que va reconèixer que el sector del cava gaudeix d'una posició "molt sòlida i rellevant" dins l'economia del país "que cal aprofitar".

Puig també va apuntar que ja és hora que les empreses catalanes comencin a "pensar en gran", i es dediquin més a "col·laborar i no tant a competir", com s'ha fet tradicionalment a Catalunya.

## EL PUNT PIDCES TORNA A LES ESCOLES DE SECUNDÀRIA

El Servei de Joventut de l'Ajuntament de Sant Sadurní d'Anoia amb la col·laboració dels centres d'educació secundària, va endegar al novembre el programa PIDCES d'informació i dinamització, que es prolongarà durant tot el curs escolar.

Aquest programa respon al doble objectiu de promoure la informació, la dinamització i la participació dels joves estudiants del municipi, dins i fora dels centres educatius. Les dinamitzadores es desplacen als quatre centres de secundària que hi ha a la vila, El Carme, Sant Josep, l'Intermunicipal i l'IE Jacint Verdaguer.

Els joves poden consultar tota la informació que arriba a l'Índex procedent de les entitats esportives, lúdiques i culturals del municipi. Durant el curs es faran campanyes informatives específiques i també es realitzen activitats puntuals sobre temes que afecten els joves: estudis, oci i lleure, salut, mobilitat internacional, etc.

Durant el mes de novembre ja es van dur a terme dos tallers destinats a millorar les tècniques d'estudi "No estudiis més, estudia millor", i un taller sobre tècniques de presentació oral "Com presentar els treballs de recerca i no morir en l'intent". També estan previstes xerrades d'orientació acadèmica professional, assessories personalitzades sobre temes acadèmics i d'altres que puguin proposar els mateixos joves.

Per tal de potenciar l'àmbit participatiu entre el col·lectiu jove, enguany també s'ha activat el projecte de corresponsals, que consisteix en apropar la informació a l'alumnat mitjançant la figura del delegat/da de cada classe, exercint de nexa entre els companys i les dinamitzadores. Alhora, recullen dubtes, suggeriments i propostes dels altres joves i els traslladen a la dinamitzadora per poder-los resoldre o trobar suport per a resoldre'ls.

## TALLER "TREBALLAR A L'HIVERN I PER NADAL"



Una altra de les activitats impulsades al novembre ha estat el taller *Treballar a l'hivern i per Nadal*.

Una sessió de dues hores en què els joves han pogut treballar l'adequació del currículum a les pròpies competències, els sectors amb més demanda i específics o la recerca de feina a l'estranger per temporada. Altres activitats de caire més lúdic han estat la celebració de la festa de la Castanyada amb l'espectacle *L'Entrada*, a càrrec de Jordina Biosca. Una sessió de suspens continu, a la llum de les espelmes.

Enguany el Servei de Joventut també ha participat activament en la programació de Festa Major amb una diada festiva a l'Índex: una tarda de jocs per a tothom amb futbolins, dards i altres jocs que els joves han pogut portar, un sopar de carmanyola i un concert a la capella amb *Esperit*, l'home Orquestra.

# CENTRE VILARNAU, CENTRE OBERT



**Des del centre Vilarnau es treballa amb infants i joves de 4 a 16 anys de forma continuada i s'aposta, entre d'altres, per potenciar l'adquisició d'aprenentatges i competències i també acompanyar i orientar les famílies en els processos educatius que afecten als seus fills i filles.**

Per una banda es fa un treball intergeneracional que consisteix en fer visites a la gent gran del barri durant les festes de Nadal o Sant Jordi per tal de felicitar les festes i fer una mica de companyia. També s'ha iniciat un projecte de foment de la lectura a través d'una obra de teatre en què la gent gran, dins un programa de l'Obra Social la Caixa, ajuda als més petits a llegir i fer la comprensió lectora corresponent.

També es té previst convidar a gent gran del barri que tingui alguna habilitat a participar a fer activitats amb els menors. Amb

el grup de joves del centre s'han organitzat tallers de teatre que tenen com a centre d'interès l'amor romàntic, analitzant aspectes que s'han de tenir en compte, per prevenir relacions abusives i violentes.

Pel que fa al treball amb famílies, cada any el centre, a través de la Diputació, ofereix uns tallers adreçats a donar eines a pares i mares per a treballar a casa amb els seus fills i filles. Enguany s'han realitzat dos tallers dirigits a diferents edats: *Experimenta en família*, per a pares i mares amb fills i filles de 4 a 6 anys; i *Reptes i habilitats per negociar amb família*, adreçat a pares i mares amb fills i filles de 10 a 12 anys.

A més, cal destacar l'èxit del taller d'estimulació de memòria que té lloc els divendres al matí, en què participen cada setmana una desena de persones.

## FEM BARRI AL VILARNAU

Des del pla de desenvolupament comunitari, que es porta a terme al barri Vilarnau des de principis de l'any passat, s'han constituït diversos grups de treball per tal de vetllar sobre diversos àmbits com el mobiliari urbà, el civisme i la convivència veïnal o la cohesió social. Al mes d'octubre va iniciar-se la dinamització de l'espai lúdic per a gent gran amb l'objectiu de reivindicar l'ús d'aquest espai, facilitar que aquests veïns s'hi familiaritzin i en facin ús, fomentant hàbits de vida saludable i les relacions socials.

## EXPOSICIÓ SOBRE EL RISCOS I PREVENCIÓ AMB LES DROGUES

**Durant la segona quinzena d'octubre es va instal·lar a la capella de l'Índex l'exposició interactiva "Controles?" sobre prevenció de drogo-dependències cedida per la Diputació de Barcelona.**

Més de 600 alumnes, amb edats entre els 14 i els 16 anys, dels centres educatius del municipi van visitar la mostra. L'objectiu de l'exposició és proporcionar informació sobre les drogues i treballar els factors de protecció per prevenir-ne el consum. També s'ofereixen propostes educatives per als professionals i eines per als pares i mares per

millorar la comunicació amb els fills i prevenir el consum de drogues. L'acte d'inauguració va comptar amb la participació del diputat de Benestar Social,

Salut Pública i Consum, Josep Oliva; l'alcaldesa Maria Rosell i la regidora d'Acció Social, Àngels Canals.



“ L'alcohol és la droga que més es consumeix i que es percep com la menys perillosa. Es tendeix a un model de consum conegut com l'anglosaxó: intensiu en caps de setmana i festius. Ha crescut el consum de risc de cànnabis, a banda de tenir cada vegada més evidències de les conseqüències negatives en el rendiment acadèmic, físiques, psicològiques, socials i familiars “

# EL BARRI SANT LLORENÇ ES REACTIVA

Després d'haver recuperat la festa del barri aquest passat estiu, la comissió de festes que la va impulsar ha fet revi-  
far també l'Associació de Veïns del barri Sant Llorenç que  
havien creat un quants veïns l'any 2004 per tal de fer front  
al deteriorament dels blocs del barri i que ara vol impulsar  
la cooperació i la suma col·lectiva per a millorar diversos  
aspectes, tant a nivell estructural com social.

Arran d'un conflicte a l'espai públic es va iniciar un pla de mediació des de l'Ajuntament que va culminar amb l'acord per a col·locar una porteria i una xarxa a la plaça de l'Avinguda Sant Llorenç per tal de delimitar l'espai de jocs de pilota.

tarda promou entre els infants i adolescents diversos jocs sense pilota, fomentant el respecte cap a la resta d'usuaris de l'espai i creant així un millor clima de convivència.

Amb el suport de l'Associació de Veïns, es va organitzar la festa de la Castanyada, amb xocolata i jocs infantils.

A l'octubre es va posaren marxa una acció de dinamització de l'espai a través d'una educadora social que els dilluns a la

16

ACCIÓ SOCIAL

## ES DIRÀ CASAL MUNICIPAL DE LA GENT GRAN

El Casal d'Avis ja té nom: 'Casal Municipal de la Gent Gran de Sant Sadurn d'Anoia'. Aquesta va ser l'opció més votada en el procés participatiu per a escollir nom per al casal municipal del passeig de Can Ferrer. Van donar-hi suport un 56,6% de les 143 persones participants a la votació.

El resultat el van donar a conèixer l'alcaldesa Maria Rosell i la regidora d'Acció Social, Àngels Canals, durant la festa de la Castanyada celebrada al Casal. Aquest equipament ha passat a gestionar-lo l'Ajuntament des de principis d'any després que la Fundació Pinnae, hereva de l'obra social de l'antiga Caixa Penedès, decidís destinar els recursos a d'altres projectes. Al Casal també s'hi ha instal·lat la secció local de Creu Roja.



## CONVENI DE COL-LABORACIÓ AMB L'INSTITUT CATALÀ DE LES DONES

La presidenta de l'Institut Català de les Dones (ICD), Montse Gatell, l'alcaldesa de Sant Sadurn d'Anoia, Maria Rosell, i Joan Carles Martín, president de Som Sant Sadurní, acompanyats per Ivet Cas-  
taño com a coordinadora de l'Institut, van formalitzar un acord de col·laboració per a la divulgació de la Línia d'atenció a les dones en situació de violència masclista 900 900 120. L'objectiu és incrementar el coneixement d'aquest servei entre les dones de Sant Sadurní que el puguin necessitar a través de la distribució estratègica de cartells i adhesius en establiments i serveis de la població.

L'alcaldesa de Sant Sadurní, Maria Rosell, va recordar que l'any 2003 es va crear la regidoria d'Igualtat, i va agrair la col·laboració que sempre troben en l'Institut Català de les Dones i en Som Sant Sadurní, a banda de mostrar el seu agraïment a tots els comerços que ja s'han adherit a la campanya: "Gràcies per ajudar-nos a estar al costat de les dones i de la nostra gent. Sempre hem treballat conjuntament amb l'Institut Català de les Dones i sempre hem fet molt bona feina. Per això aprofito per cercar compliments en l'organització de les Jornades d'Igualtat que es celebren a Sant Sadurní cada dos

anys i que des de fa uns tres anys es van deixar d'organitzar per manca de pressupost. A mi m'agradaria que es repren-  
guessin perquè la prevenció és molt important".

### LÍNIA D'ATENCIÓ TELEFÒNICA

Durant els primers nou mesos de l'any, el telèfon

“ És un servei gratuït i confidencial on una dona que travessi una situació de violència masclista, o les persones del seu entorn, trobaran atenció permanent en qualsevol moment, qualsevol dia de l'any ”

MONTSE GATELL, PRESIDENT DE L'INSTITUT CATALÀ DE LES DONES

900900120 l'Institut Català de les Dones va atendre més de 6.500 trucades. En un 94,2% de les ocasions es tracta de violència psicològica, en un 35,5% de violència física, en un 8,5% de violència econòmica i en un 3% de violència sexual. El 38,7% de les dones que truquen tenen entre 31 i 40 anys, i el 29,1 entre 41

i 50 anys. Cal destacar que el 23,4 % de les trucades la fan persones de l'entorn més immediat de la víctima.

L'atenció que ofereix aquest servei és gratuïta i confidencial, s'ofereix tots els dies de l'any, durant les 24 hores del dia, i facilita la comunicació en 124 llengües. És un primer recurs on les dones poden trucar de forma anònima, expressar la situació viscuda, i se'ls ofereix una derivació a la xarxa especialitzada el més acompanyada possible. En les situacions més extremes també realitza el contacte amb els serveis d'emergències policials i de salut.



# L'ALCALDESSA ES REUNEIX A LA GENERALITAT AMB LA CONSELLERA DE BENESTAR SOCIAL, NEUS MUNTÉ



La Consellera de Benestar Social i Família, Neus Munté, acompanyada de la directora de l'Institut Català d'Assistència i Serveis Socials (ICASS), Carmela Fortuny, va rebre a

principis de novembre a la Generalitat a l'alcaldeessa de Sant Sadurní, Maria Rosell i a la regidora d'Acció Social, Àngels Canals.

La reunió, que l'alcaldeessa valora com a molt positiva, va servir per tractar diversos temes relacionats amb el benestar de les persones. Pocs dies abans, la consellera havia visitat Sant Sadurní per participar en un acte del grup de Convergència i Unió per abordar les polítiques socials en un futur país independent.



## LA FESTA DEL GOS ES CONSOLIDA

A finals d'octubre es va celebrar la 3a edició de la Festa del Gos, cita que enguany va comptar amb una major participació a la desfilada canina, amb gairebé 40 gossos, i que va tancar una jornada plena d'activitats.

El programa va incloure una classe de socialització per a cadells, a més d'una exhibició de disc dog, i sessions per abordar diverses problemàtiques o casos al voltant dels gossos i els seus propietaris. Durant tot el matí els visitants i participants van poder acostar-se a la fira d'entitats protectores d'animals que va comptar amb més d'una desena de parades, entre les quals una per a fer l'actualització dels microxips que porten les mascotes per a la seva identificació electrònica i que és obligatori.

## VIVIM LA DIVERSITAT

Els menors d'edat representen el 23,12% de la població de Sant Sadurní. D'aquests, més d'una quarantena són menors d'edat diagnosticats amb alguna diversitat funcional, gairebé un 1,5% de la població menor.

Des de l'Ajuntament s'ha impulsat un pla de suport a aquest col·lectiu, amb activitats que van des de la sensibilització fins a l'atenció directa. Que la població en general prengui consciència de les dificultats en què es troba aquest col·lectiu i també les seves potencialitats, treballant des de ben petits. Per això des de l'any 2012 s'ha establert la jornada de l'esport adaptat, dirigida a l'alumnat de primària, i durant aquest 2014 s'ha impulsat un grup de famílies amb menors amb alguna diversitat funcional que ha treballat entorn el lleure dels propis menors, el suport a pares i mares i el coneixement d'altres experiències. El grup de famílies s'estableix a partir de la demanda formulada per aquest col·lectiu per tal de crear conjuntament accions que permetin als seus fills i filles inserir-se a la societat a través de l'esport i altres activitats de caràcter lúdic. La finalitat és que perdin la por i reconèixer aquells

MONTSE SEGURA, TUTORA 6È DE PRIMÀRIA ESCOLA JACINT VERDAGUER

"Amb aquestes activitats els nens es posen en situació d'un discapacitat. Vivim en primera persona les dificultats que tenen gent que va, per exemple, en cadira de rodes, amb mobilitat reduïda, que són cecs, i un cop acabats els jocs es fa un debat amb els monitors i els professors i aquestes reflexions també les avaluem a la classe".



ERNESTO GINEBRA, MONITOR

"Els alumnes s'ho passen molt bé durant uns minuts, quan els fas reflexionar sobre què farien si estiguessin tota la vida així, comencen a entendre les dificultats de les coses".

que amb ajuda podrien participar dels grups i entitats de la vila i fer-ne l'acompanyament. A partir d'aquí neix un espai de reflexió destinat als pares i mares d'aquests menors amb l'objectiu de donar suport, atenció i treballar aspectes entorn l'abordatge de l'estrès emocional, compartir experiències, treballar les conductes i, en definitiva, veure que no estan sols. Aquestes trobades estan dinamitzades per

un psicòleg expert en aquesta tipologia de grups, el Martí García. Mentre que els menors participen d'un espai de lleure esportiu. La pràctica de l'esport i l'educació en el lleure és l'aspecte central d'aquest grup que vol incidir en la millora de la qualitat de vida dels joves amb discapacitat incorporant les activitats físiques i esportives així com el seu temps de lleure. Cada dissabte, en horari de 16h

a 18h, el grup es troba i fa ús d'una instal·lació esportiva municipal perquè puguin conèixer i posar en pràctica els diferents esports. Aquest espai són, entre d'altres, la pista poliesportiva, el camp de futbol 7, la piscina i les pistes de tennis. Aquesta activitat està dinamitzada per tres monitors esportius amb capacitats i coneixements per atendre qualsevol de les diversitats.

Amb motiu de la celebració del Dia Mundial de la Discapacitat, la regidoria d'igualtat ha celebrat un any més les jornades "Vivim la Diversitat", un programa d'activitats esportives dirigides a escolars de la vila que tenen per objectiu que els alumnes provin les limitacions que es troben les persones amb alguna diversitat funcional, però que també en vegin les oportunitats.

Alumnes de tots els centres de primària de la vila van poder viure l'experiència de moure's com ho fan aquest col·lectiu i també posar-se a la seva pell. Al pavelló d'esports es van habilitar tres espais diferents de joc i esport: un espai de bocca, similar a la petanca, la pràctica del qual està destinada a esportistes amb discapacitats totals o parcials; bàsquet en cadira de rodes; i un laberint cec, on els alumnes havien de passar per un laberint amb obstacles amb els ulls tapats i l'ajuda d'un bastó.

# SOM SANT SADURNÍ ORGANITZA LA 4A NIT EMPRESARIAL

Prop de 180 persones van assistir a finals de novembre al sopar de la 4a Nit empresarial, organitzada per SOM Sant Sadurní al celler Gran de Can Codorniu. L'acte va reconèixer les principals iniciatives i projectes impulsats pel sector empresarial, comercial i de serveis de la vila.

18

ENTREVISTA / SOM SANT SADURNÍ

La cita va comptar amb la presència, entre d'altres, del Director General de Comerç de la Generalitat Josep Maria Recasens; el Diputat delegat de Comerç de la Diputació, Jordi Subirana; a més de l'alcaldesa de Sant Sadurní, Maria Rosell i d'altres regidors del consistori sadurninenc.

La 4a Nit empresarial va premiar i reconèixer la Pastisseria Carafí per la seva capacitat de renovació i modernització; a Codorniu, situat entre els millors escumosos del món; la responsabilitat social de Freixenet en la seva iniciativa 100 bombolles solidàries en l'any

del seu centenari; al Centre Veterinari Sant Sadurní, primera clínica certificada de Catalunya; al primer centre d'Ayurveda de la comarca, així com la iniciativa col·laborativa de Piu Piu Serveis 2000 i la trajectòria de Luciana Aguilar, del restaurant Sol i Vi. Ja en l'àmbit social, es va homenatjar la Coral Sant Sadurní com a entitat destacada, en un any en què commemora el seu 40è aniversari; i al jutge i professor Santiago Vidal com a sadurninenc de l'any, per la seva trajectòria, compromís i voluntat de servei a la ciutadania. L'entitat va tenir també en el record a Joan Raventós, primer president de la Unió de



Botiguers. La seva vídua i el seu nét, que va dedicar unes emotives paraules al seu avi, van ser-hi presents.

La Nit empresarial va comptar amb la participació de la Grossa de Cap d'Any, qui va sortejar entre els assistents un cap de setmana a Londres per a dues persones.

També es va projectar un vídeo commemoratiu dels 30 anys de la creació de la Unió de Botiguers de Sant Sadurní.

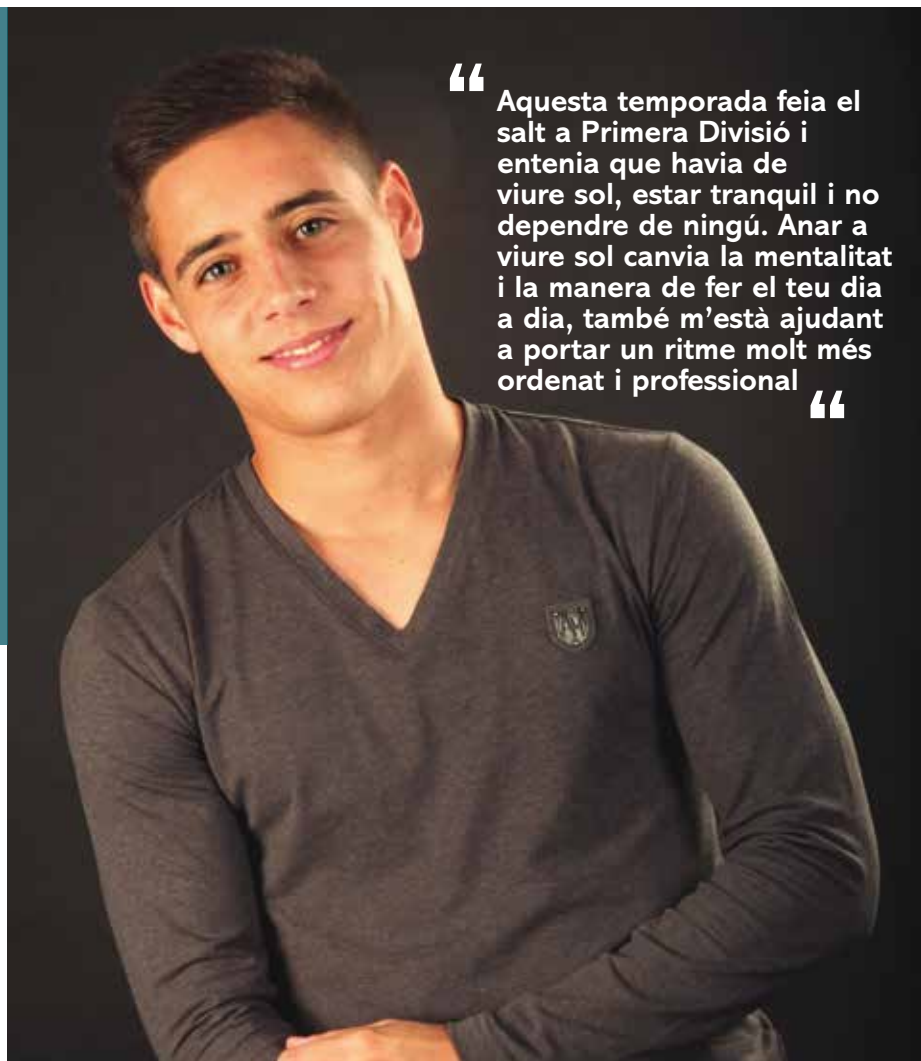
## CAMPANYA DE NADAL

SOM Sant Sadurní, amb el suport de la Grossa de Cap d'Any impulsarà una nova campanya de Nadal fomentant els valors de la proximitat, el servei i la qualitat per incentivar que els veïns i veïnes facin les seves compres per a les festes als comerços locals. En el marc d'aquesta campanya, SOM Sant Sadurní sortejarà tres caps de setmana a Londres i repartirà més de 3.000 euros en xecs regal entre tots els clients dels establiments adherits a l'entitat.

## ÀLEX MORENO, UN SADURNINENC DE PRIMERA

Sant Sadurní d'Anoia és un dels bressols indiscutibles de l'hoquei sobre patins. El municipi del Penedès és una referència en aquesta disciplina i són molts els jugadors que han arribat a la màxima categoria i assolit els majors èxits esportius a nivell de clubs i seleccions.

Però poc a poc també Sant Sadurní comença a ser conegut i reconegut per esportistes d'altres modalitats. És el cas d'Alex Moreno, qui amb 21 anys ha aconseguit ser el primer sadurninenc que juga a la Primera Divisió del futbol. Amb una progressió meteòrica, aquest jove format a les categories inferiors de l'UE Sant Sadurní, als darrers anys ha passat pel Barça juvenil, el Llagostera, el Reial Mallorca i aquest estiu fitxava pel Rayo Vallecano. En aquests pocs mesos a Primera, ja pot explicar el que se sent debutant a la màxima divisió o fent un gol.



“ Aquesta temporada feia el salt a Primera Divisió i entenia que havia de viure sol, estar tranquil i no dependre de ningú. Anar a viure sol canvia la mentalitat i la manera de fer el teu dia a dia, també m'està ajudant a portar un ritme molt més ordenat i professional “

## Com estàs vivint aquesta estrena de jugar a la Primera Divisió?

Per a mi era una fita arribar a jugar a la màxima categoria del futbol, després de molt d'esforç i molt sacrifici. Estic gaudint al màxim cada moment. Quan es va concretar el fitxatge pel Rayo li vaig dir al meu representant que el meu somni s'estava fent realitat. En aquell moment vaig trucar als meus pares, als amics, va ser una gran alegria.

## Com és la teva vida a Madrid?

Venir a Madrid ha estat un canvi molt bruscat. La temporada passada estava a Mallorca, amb la platja. El meu dia a dia aquí és molt diferent. He vingut a viure a l'Eixample del barri de Vallecas. Estic molt content de la rebuda de la gent, l'afició que hi ha per aquest equip és una de les coses que més m'ha sorprès.

L'any passat vaig conviure amb un company, però aquesta temporada feia el salt a Primera Divisió i entenia que havia de viure sol, estar tranquil i no

## “ M'impresiona una mica encara jugar contra aquests equips, veure que cada dia surten tantes notícies als mitjans i per la tele i que tu hi ets allà també ”

dependre de ningú. Anar a viure sol canvia la mentalitat i la manera de fer el teu dia a dia, també m'està ajudant a portar un ritme molt més ordenat i professional.

## Ets molt jove però en els darrers anys el teu ritme ha estat frenètic, vas saltar del Barça a Llagostera, després al Mallorca i un any després a Primera amb el Rayo.

En 4 anys he viscut a quatre llocs diferents. És una situació una mica estranya. Al Barça estava a La Masia, però a Llagostera sí que vaig començar a notar un gran canvi, d'estar més lluny de la família, del meu germà. Haver d'espavilar-te tu sol per a portar la casa, fer-te el menjar. Ara a la Primera Divisió sobre tot el que haig d'intentar fer és viure una vida més tranquil·la i centrada en el que ara és més important per a mi, que és el futbol.

## T'ha donat temps per des-

## “ Estic gaudint al màxim cada moment. Quan es va concretar el fitxatge pel Rayo li vaig dir al meu representant que el meu somni s'estava fent realitat ”



## cobrir la ciutat o què fas quan no entrenes i no estàs concentrat?

Encara m'està sent difícil, tot just m'estic adaptant a aquesta etapa a Madrid. Porto molts canvis, anant a llocs on no coneixes pràcticament a ningú i al principi és difícil, necessites conèixer gent per començar a moure't i relacionar-te. Aquí hi

i fa que la relació al vestidor sigui menys freda.

## D'aquests primers mesos a Primera Divisió hi ha dos moments molt especials, quan debutes i el teu primer gol.

Van ser dos moments que els recordaré sempre. El dia del debut amb l'Eix em vaig sentir molt content, quan després de tant treball havia pogut jugar ja uns minuts a Primera. Només acabar el partit vaig pensar molt en la família, els amics, els vaig trucar.

## Hi ha hagut algun estadi, algun rival, que t'hagi fet especial il·lusió?

Sobre tot el que més em va impressionar va ser anar al Santiago Bernabeu. Poder compartir una estona i estar al costat de grans jugadors que són estrelles, com les del Madrid o del Barça, vaig saludar al Marc Bartra, a qui coneixo. Però la veritat és que m'impresiona una mica encara jugar contra aquests equips, veure que cada dia surten tantes notícies als mitjans i per la tele i que tu hi ets allà també.

## Com veus la teva situació a l'equip?

El gol de Copa davant el València va ser important i em va fer molta il·lusió, tenia moltes ganes que arribés també aquest moment. Li vaig poder dedicar al meu pare pel seu aniversari. A mi em toca continuar treballant per anar sumant el màxim de minuts

possibles amb l'equip i estar en les millors condicions per quan l'entrenador em vol donar oportunitats de jugar i demostrar el que puc donar.

## Quin pes té la família, el teu pare en el teu camí cap a Primera Divisió?

Em fa molt content veure la felicitat dels meus pares. Als sis anys vaig començar a jugar a futbol i sempre m'han recolzat. El meu pare m'ha ajudat molt, ensenyant-me i estant al meu costat, sempre ha tingut il·lusió per què pogués jugar el més amunt possible. Així que és una gran recompensa poder arribar a la Primera Divisió i veure que tot allò ha donat els seus fruits.

## Aquestes festes tindràs l'oportunitat de tornar a casa i estar amb els teus. Tens desig de fer alguna cosa o tastar aquell menjar especial que et fan a casa?

Sí, i tant. Tinc moltes ganes de passar el Nadal amb la família i

## “ El meu pare m'ha ajudat molt, ensenyant-me i estant al meu costat, sempre ha tingut il·lusió per què pogués jugar el més amunt possible. Així que és una gran recompensa poder arribar a la Primera Divisió i veure que tot allò ha donat els seus fruits ”

aprofitar els pocs dies que tinc per estar amb ells i també amb els amics, amb qui mantinc sempre contacte i rebo molt d'afecte per part seva. Estic content de tornar aquí, poder estar uns dies i compartir amb ells aquesta alegria dels moments que estic vivint gràcies al futbol. Estar allà fa que els trobis a faltar i vulguis aprofitar el poc temps que tens al llarg de la temporada.

Els amics estan molt pendents de mi i tenen ganes de venir i veure'm jugar. És bonic també comprovar com s'interessen per tu i també poder explicar-los tot el que m'està passant.

Aquest Nadal quan torni li demanaré a la meva àvia que em prepari uns xurros o la paella que fa la meva mare.

# CONVENI AMB LA FUNDACIÓ LA CAIXA PER A PROMOCIONAR ACTIVITATS I TALLERS PER A LA GENT GRAN



de foment de la seva participació activa a la societat. L'alcaldesa Maria Rosell, acompanyada per Marc Simon, director corporatiu de la Fundació Bancària La Caixa, i el director de l'Àrea de Negoci Alt Penedès de l'entitat, Xavier Saumell, van signar aquest acord de compromís al saló de plens de l'Ajuntament.

Aquest conveni es concreta amb la posada en marxa d'activitats i tallers que es portaran a terme al Casal d'Avis municipal del passeig Can Ferrer. Les propostes aniran dirigides a la promoció de la salut, l'aprenentatge de noves tecnologies i habilitats digitals, així com projectes de voluntariat, participació i iniciatives intergeneracionals.

L'acord entre ambdues entitats té validesa fins a finals del 2016, amb la possibilitat de prorrogar-se per períodes d'un any.

20

CULTURA / GENT GRAN

L'Ajuntament de Sant Sadurn d'Anoia ha signat un conveni amb la Fundació bancària La Caixa per tal d'impulsar un programa per a la promoció i atenció de la gent gran, amb activitats de formació i

**La Biblioteca Municipal Ramon Bosch de Noya va acollir un recital d'homenatge al poeta Joan Vinyoli (Barcelona 1914-1984), en l'any en què se celebra el centenari del seu naixement i el 30è aniversari de la seva mort.**

El servei de Cultura, la Biblioteca Municipal Ramon Bosch de Noya i el servei de Normalització Lingüística de l'Ajuntament de Sant Sadurn van donar forma a aquesta proposta de novembre del cicle d'actes Cultura tot l'any: Sis recitadors locals, Pere Vernet, Neus Vives, Anna Roig, Joan Bricollé, Natàlia Turch i Josep Carbó van fer un recorregut per l'obra del poeta

## RECITAL D'HOMENATGE A JOAN VINYOLI



i el Duet Aspriu va amenitzar l'acte amb diversos poemes musicats i cantats.

Prop d'un centenar de persones van assistir a l'acte.

El regidor d'Educació i Normalització Lingüística, Víctor Perxés, va donar la benvinguda, que va cloure amb la intervenció de la regidora de Cultura Montse Medall i una copa de cava, per gentilesa de caves Xamfrà, que ha donat suport al darrer programa d'activitats del programa Biblioteques amb D.O.

## LLIURAMENT DE LES BEQUES PARERA 2014-15

**El Patronat de la Fundació Cultural Parera va celebrar fa poques setmanes l'acte de lliurament de les beques per al curs 2014-15, que enguany han comptat amb la quantitat de 5.649 euros.**

Els beneficiats amb un suport econòmic han estat Anna Vendrell, que cursa estudis de turisme; Aleix Vendrell, amb un cicle formatiu en direcció de cuina; Aleix Moyano, que ha iniciat un grau superior en disseny, imatge i moda; Jesús Sola, que cursa segon de dret i Marina Girona, qui ja va rebre l'any passat una beca pel seu postgrau científic a la Universitat de Sao Paulo, al Brasil.

L'alcaldesa Maria Rosell i la regidora de Cultura, Montse



Medall, acompanyades per diversos membres del Patronat, van encoratjar els joves a treballar per formar-se i obrir-se

camí en el futur. El patró Josep Maria Batalla, va subratllar la importància de recuperar l'objectiu original de la Funda-

ció, donant suport econòmic a joves de la vila que volen estudiar, i donar així també un ressò i una difusió a la contribució que la Fundació fa, dins les seves possibilitats, a la millora formativa de la vila.

Els joves, acompanyats per les seves famílies, van agrair l'ajut econòmic que els donarà una petita empenta en aquesta etapa formativa.

El Patronat Cultural Parera, després d'anys de relativa inactivitat, va reprendre el seu esperit fundacional l'any passat, quan es va decidir revitalitzar la fundació i retornar a l'objectiu inicial de becar estudiants que necessitessin finançar els seus estudis, atesa la conjuntura econòmica actual.



## RENÉIXER: DESCOBRINT EL CAVA A TRAVÉS DELS SENTITS

Durant tres caps de setmana, la companyia Teatre dels Sentits ha presentat al celler de la Fassina de can Guineu el seu espectacle *Renéixer, quan l'ànima del vi reneix i esdevé cava*, una producció impulsada conjuntament amb l'Ajuntament de Sant Sadurní i que obre una nova via per a la promoció turística de la vila i acostar nous públics al Centre d'Interpretació del cava.

L'Ajuntament i el Patronat de Turisme consideren acomplert l'objectiu de promocionar la cultura del cava. Durant tres caps de setmanes, centenars d'espectadors han "viatjat" per Sant Sadurní i el cava a través de "*Renéixer*".

Renéixer ha situat Sant Sadurní en el mapa cultural i teatral català i ha iniciat un nou camí en el terreny enoturístic cap a nous públics i ofertes lúdiques al voltant del món del cava. "*Renéixer no ha deixat ningú indiferent*", ha declarat la regidora de Cultura, Montse Medall. "*Sorpresa, viatge, experiència, vivència, records i emocions a flor de pell, amb el segell inconfusible d'una companyia internacional tan contrastada com Teatre dels Sentits*".

Segons dades facilitades pel Patronat de Turisme, s'han venut un 97% de les entrades disponibles i en dos dels tres caps de setmana de representació s'ha penjat el cartell d'entrades exhaurides. A més, al voltant de la meitat dels espectadors han vingut de fora de Sant Sadurní i visitaven també per primera vegada el Centre d'interpretació del Cava.

"*La companyia ens ha traslladat la seva satisfacció pel tracte i la rebuda de l'espectacle i han elogiat les condicions de l'espai de la Fassina*" ha afegit Medall.

La intenció de l'Ajuntament i la companyia és tornar a programar al 2015 aquest espectacle exclusiu que només es podrà veure al CIC Fassina de Sant Sadurní.

La proposta teatral té molt a poc a veure amb una representació tradicional. Al llarg de 12 sessions, els espectadors "*viatgers*" s'han submergit, en grups de no més de 30 persones,

en la història, la memòria i un recorregut sensorial al voltant de Sant Sadurní i el cava.

La proposta es construeix a través de la poètica del joc, amb la participació de cinc sadurninencs que han completat el repartiment d'actors de Renéixer.

L'espectador entra en una atmosfera única per formar part del viatge, fusionant-se amb els actors i participant activament de totes i cadascuna de les escenes, fins a viure una experiència sensorial única i diferent sobre el cava, les arrels i el passat.

“**Per a mi ha estat una experiència molt enriquidora. Quan em vaig apuntar als tallers de preparació no pensava que el procés d'aprenentatge fos tant complex. Després d'haver treballat amb els components de la companyia haig de dir que encara em queda moltíssim per aprendre. A l'obra, a més de ser un habitant de l'obra, també he compartit el viatge amb els espectadors. Em quedo amb la cura mil·limetrada del treball de la companyia, la tendresa, l'amor i la dedicació total que s'ha viscut en aquest projecte. Ja espero poder repetir l'experiència l'any vinent. Sento un immens agraïment per haver pogut viure tot això**”

BERNAT GARCIA, ACTOR LOCAL



“**M'he sentit molt a gust amb la gent que va participar en els tallers i després fent l'obra. No havia fet mai teatre però vaig tenir molta curiositat quan vaig conèixer el projecte. Espero que la gent que hagi vingut a veure l'obra hagi sentit la mateixa emoció, alegria i sensacions que jo he experimentat participant a Renéixer**”

JOANA SÁNCHEZ, ACTRIU LOCAL

# AL MERCAT, QUE NO ET ROBIN

La regidoria de Governació de l'Ajuntament de Sant Sadurní d'Anoia, per mitjà de la Policia Local, treballa en la campanya 'Al mercat, que no et robin', un conjunt de mesures destinades a evitar, sobretot, aquest tipus de furts, atès que darrerament s'ha detectat un lleuger increment d'aquests delictes.

La Policia Local, a banda d'intensificar la vigilància pels carrers i al voltant dels comerços els dies de mercat, ha posat en marxa una campanya informativa que compta amb un seguit de consells de seguretat a la ciutadania, fent especial incidència en el fet que la col·laboració de les persones és bàsica per evitar aquest tipus de delictes.

## CONSELLS PER A EVITAR ROBATORIS AL MERCAT

- En compres al mercat i en llocs públics porteu els diners en lloc segur, preferiblement en una butxaca interior i en

contacte amb el cos.

- Eviteu portar el moneder en bosses de mà obertes, dins dels cistells, sobre el carro de la compra o en butxaques de fàcil accés, com les exteriors dels abrics i les posteriors dels pantalons.

- Podeu fer servir una bossa de mà amb un tancament segur. En tot cas, porteu-la creuada a la part davantera del cos.

- Comproveu sovint la ubicació del moneder, si pot ser palpant-lo.

- No porteu molts diners al damunt ni en feu exhibició. En tot cas, repartiu-los en dife-

rents espais e la vostra roba i bosses.

- No deixeu mai el moneder desatès a l'hora de fer pagaments o transaccions.

- Si teniu sospites, memoritzeu totes les dades possibles i informeu la Policia Local el més aviat possible.

- Eviteu els llocs amb aglomeracions.

- Desconfieu de les persones que s'acostin excessivament.

- Per qualsevol incident o alerta, truqueu immediatament a la Policia Local de Sant Sadurní d'Anoia, al tel. 93 818 30 22.

# CAMPANYA CONTRA EL MALBARATAMENT ALIMENTARI

L'Ajuntament de Sant Sadurní d'Anoia, a través de les regidories de Medi Ambient i d'Acció Social, se sumen al moviment "Som gent de profit", una campanya endegada per la Generalitat de Catalunya, l'Ajuntament de Barcelona i l'Àrea Metropolitana de Barcelona amb l'objectiu de reduir el malbaratament alimentari. Durant aquests dies s'ha treballat en la conscienciació sobre aquest problema que no només afecta a la recuperació dels residus sinó que també té un marcat greuge social. S'enviarà una nota informativa a totes les llars amb consells en relació als hàbits de compra i de consum del menjar que s'adquireix.



establiment col·laborador fomentant, entre d'altres, la configuració de plats amb aliments del dia, ajustats pel que fa a quantitat de menjar i permetent emportar-se el menjar restant del plat cap a casa si aquest ha sobrat.

## CONSELLS PER EVITAR EL MALBARATAMENT

- Abans d'anar a comprar, feu una llista amb allò que realment necessiteu; comproveu què teniu al rebost i a la nevera; i planifiquen els àpats amb un menú setmanal.

- Durant la compra, eviteu comprar menjar que no sigui necessari; escolliu la venda a granel; comproveu les etiquetes del producte, sobretot la data de caducitat i la de consum preferent; i escolliu el moment d'anar a comprar, ja que si s'hi va amb gana es compra més.

- Després de la compra, organitzeu els llocs on guardeu el menjar, de tal manera que els productes més antics siguin els més visibles; utilitzeu, sempre que pugueu, les sobralles dels àpats.

Més informació a [www.somgentdeprofit.cat](http://www.somgentdeprofit.cat)

## ACCIONS

A partir de Nadal les educadores ambientals de la Mancomunitat Penedès-Garraf visitaran els establiments de restauració del municipi per tal d'informar-los i animar-los a adherir-se a la campanya com a



## L'AIGUA DE LA FONT DE MONISTROL MILLORA

Els estudis analítics de la qualitat de l'aigua de les fonts naturals del municipi realitzats al darrer semestre han confirmat la recuperació de la Font de Monistrol, que ha obtingut resultats positius a l'últim informe i ha estat declarada pels responsables sanitaris com a apta per al consum humà.

No és el cas de la resta de fonts analitzades, com la font de Cal Mota, de Raventós i Blanc, del Fideuer i la de la Miranda d'Espiells, que continuen registrant índexs de bacteris i de nitrats per sobre dels recomanables.

Al web municipal [www.santsadurni.cat](http://www.santsadurni.cat) podeu consultar les analítiques de les fonts naturals del municipi.

# EL CENTRE DE SERVEIS A LES EMPRESSES ASSOLEIX EL 80% D'OCUPACIÓ



El centre de serveis Nexes de l'Ajuntament de Sant Sadurní ha consolidat durant l'any 2014 el servei d'allotjament empresarial, arribant al 80% d'ocupació dels seus espais disponibles gràcies a dues noves incorporacions d'empreses al darrer trimestre de l'any. Les sis empreses que desenvolupen la seva activitat empresarial a NEXES ocupen bona part dels espais de co-work i la zona de despatx. L'equipament compta encara amb dos espais disponibles a la zona de co-work de la planta 0.

Les empreses allotjades disposen de tots els serveis que una empresa necessita per tal de desenvolupar la seva activitat empresarial en un espai de treball professional: servei de recepció, auto-reprografia (copiadora, impressora, escàner,

enquadernadora i destructora de documents, equip tecnològic per a presentacions o formació, domiciliació de correu, connexió a Internet, sistema Wi-Fi gratuït, neteja i manteniment inclòs, climatització: calefacció i aire condicionat, sistema d'alarma i

**Nexes té com objectiu donar servei a les empreses i emprenedors del municipi i la seva àrea d'influència, així com promoure i facilitar recursos per al desenvolupament de les persones en l'àmbit laboral**

seguretat. També poden gaudir del servei gratuït d'assessorament i acompanyament en el desenvolupament del projecte empresarial dels emprenedors

allotjats, accions formatives, de cooperació empresarial i de xarxa (networking). L'espai de treball està equipat amb el mobiliari necessari per a desenvolupar l'activitat d'oficina.

Les empreses allotjades actualment a Nexes són: Carme Rossell, serveis d'arquitectura tècnica; Noubit, serveis informàtics; Opersec, consultoria d'enginyeria tècnica; Sempre al teu costat, empresa de serveis domiciliaris; Ideal logístic, serveis logístics per empreses; Aleix Termes, distribució de productes.

# ES POSA EN MARXA EL PUNT D'ATENCIÓ A L'EMPRENEDOR



El servei de Promoció Econòmica de l'Ajuntament de Sant Sadurní d'Anoia, a través del Centre de Serveis a les Empreses Nexes pretén facilitar als emprenedors la posada en marxa del seu negoci. Amb aquest objectiu s'ha endegat un nou servei: el Punt d'Atenció a l'Emprenedor (PAE), a través del qual s'ofereix un punt de tramitació electrònica per a la constitució d'empreses.

El PAE de Nexes pretén agilitzar els tràmits administratius necessaris per a la constitució, posada en marxa i inici d'empreses, a través d'un servei telemàtic. El document únic electrònic (DUE), permet realitzar tots els tràmits de constitució de l'empresa i el compliment de les obligacions en matèria tributària i de la seguretat social inherents a l'inici de l'activitat. Nexes realitza els tràmits administratius de constitució de l'empresa a l'emprenedor, sense cap cost, i prèvia concertació de la visita.

Aquest servei s'ofereix a través de la col·laboració del Servei d'Iniciatives Econòmiques de la Mancomunitat Penedès-Garraf, gràcies a la col·laboració d'aquesta entitat amb l'Ajuntament de Sant Sadurní d'Anoia en la prestació de serveis d'assessorament a emprenedors. El Punt d'atenció a l'emprenedor es realitza gràcies a un conveni de col·laboració entre l'Administració General de l'Estat, a través del Ministeri d'Indústria, Energia i Turisme i la Diputació de Barcelona per a l'establiment de Punts d'Assessorament i Inici de Tramitació (PAIT) integrats en la xarxa CIRCE (Centro de Informació y Red de Creación de Empresas).

*Les persones interessades en utilitzar aquest servei només cal que es posin en contacte amb Nexes on se'ls donarà cita prèvia.*

**Centre de Serveis a les Empreses Nexes**  
Doctor Barraquer, núm.3-5  
08770 Sant Sadurní d'Anoia  
Telèfon 931 185 195

[promeco@santsadurni.cat](mailto:promeco@santsadurni.cat)

**Atenció al públic: matins (de dilluns a divendres de 9 a 13.30 h) tardes (dimecres i dijous de 15 a 18 h)**  
[@promeco\\_SDN](https://twitter.com/promeco_SDN)

# VISITA A L'AJUNTAMENT DELS ALUMNES DE 3ER DE PRIMÀRIA DE L'ESCOLA JACINT VERDAGUER

**Al llarg del curs escolar, diversos grups dels centres educatius de la vila visiten l'Ajuntament per conèixer més de prop el funcionament de l'Administració local i la tasca de l'alcaldeessa i la resta de membres de la corporació.**

prop a l'alcaldeessa, des de la seva vessant més personal, a la professional i com a màxim representant del consistori.

També els alumnes de Cicles Formatius de l'Escola Intermunicipal del Penedès, van visitar l'Ajuntament de Sant Sadurní, on els va rebre l'alcaldeessa del municipi, Maria Rosell.

Els joves, que estudien l'Administració pública a diferents nivells, van poder fer preguntes sobre el funcionament de l'entitat, així com la identificació de les figures que els representen i l'organització dels diferents departaments i els seus regidors corresponents.



24  
ENSENYAMENT

Així, una cinquantena d'alumnes de 3r de primària de l'Escola Jacint Verdaguer van reunir-se fa algunes setmanes amb l'alcaldeessa de la vila, Maria Rosell.

Per mitjà d'una llarga bateria de preguntes els joves entrevistadors van descobrir quina tasca es realitza des de l'Ajuntament i van poder conèixer més de

## UN PATI ÚNIC PER AL CEIP LA PAU

Aquesta tardor s'està portant a terme l'execució de l'arranjament total del pati est de l'escola La Pau, una obra que dotarà aquest centre escolar de Sant Sadurní d'un espai exterior molt característic i únic. Si la climatologia acompanya, les obres estaran acabades entre gener i febrer de l'any 2015, amb la qual cosa els alumnes ja en podran gaudir part del segon trimestre i tot el tercer trimestre sencer.

Des de la regidoria d'Educació destacar les premisses clau del nou pati, que inclou un espai per a alumnes de cycle inicial; un hort; una zona de jocs de pilota; el bosc mediterrani; i la zona de sorral més una font.

Al bosc mediterrani, els infants podran estudiar i visualitzar pins i alguna petita alzina, en un circuit perfectament delimitat. Després del transplantament d'espècies i el moviment de terres, l'empresa adjudicatària "Moix" anirà per fer-hi les contencions i instal·lacions noves.



Un altre projecte que durant el primer trimestre d'any nou s'iniciarà és el nou vial d'accés fins a l'escola bressol L'Espurna, que permetrà dignificar un carrer que presenta dificultats d'accés sobretot en episodis intensos de pluja.

VÍCTOR PERXÉS I GIBRAT  
REGIDOR D'EDUCACIÓ

## CICLE DE XERRADES "FAMÍLIA I ESCOLA"



**A finals de novembre va arrencar el cicle de xerrades 'Les famílies i l'èxit acadèmic dels fills i filles', amb la presència del regidor d'Educació Víctor Perxés. L'objectiu és reforçar l'aposta que s'ha marcat aquest servei de proporcionar als pares i mares eines per millorar l'educació i el benestar emocional dels seus fills.**

Es tracta d'una formació senzilla, propera i pràctica, que imparteix Albert Lacruz, pedagog, coordinador d'ÚTIL i director del programa de televisió i ràdio 'Famílies i Escola'. La idea és oferir recursos partint de la premissa que les famílies, des de casa, són fonamentals a l'hora de millorar el rendiment acadèmic dels seus fills, treballant la motivació, oferint als infants i joves eines i recursos per a l'estudi, influïent en el seu benestar emocional. Es tracta, per tant, de promoure canvis en la forma d'actuar de les famílies que tindran una repercussió directa en el rendiment acadèmic dels estudiants.

La propera sessió es celebrarà el 19 de gener i tindrà continuïtat amb una xerrada mensual fins al maig.



# EL CARRER I L'INCIVISME CONCENTREN LES QÜESTIONS DE LA CIUTADANA AL DEBAT SOBRE L'ESTAT DE LA VILA



**El passat 3 de desembre es va celebrar al Casal d'Entitats el Debat sobre l'Estat de la Vila, la sessió de participació ciutadana en què es van recollir i presentar una vintena de qüestions, propostes i queixes dels veïns i veïnes del municipi. El carrer, l'incivisme ciutadà i la millora o reforç d'alguns serveis, com la línia del bus o l'arribada de la fibra òptica, a més de la necessitat de renovar el format i la participació ciutadana o la seguretat van ser els assumptes més recurrents i debatuts. Una quinzena llarga de veïns es va acostar al Casal per seguir el debat, que va ser retransmès en directe per Ràdio Sant Sadurní.**

El Debat de l'Estat de la Vila va iniciar-se amb un torn de cinc minuts dels portaveus dels grups municipals i una rèplica. Des del Partit Popular, Carles Jiménez va assenyalar que el govern no es preocupa per la promoció econòmica i turística de la vila i va qualificar la vila de poble brut i insegur. Fins i tot va apuntar la possibilitat d'un tancament de la comissaria dels Mossos d'Esquadra de Sant Sadurní, un extrem que es descartava, segons informacions facilitades a l'Ajuntament per la Direcció General de Policia de la Generalitat de Catalunya. El PP també va censurar l'acció reivindicativa de les JERC (Joventuts d'Esquerra Republicana) dies abans davant d'unes importants caves de la vila.

Josep Maria Ribas, primer tinent d'alcalde i portaveu d'ERC, va defensar la gestió de planificació del govern i l'esforç realitzat per reduir en aquest mandat el deute municipal en 3,8 milions d'euros.

Va destacar la inversió en via pública i en serveis, com la piscina d'estiu, l'estabilització de les antigues escoles de la Plaça Nova o l'arranjament de carrers i els accessos a Can Benet i Mas Asperó. També va destacar l'impuls en l'àmbit turístic i promoció turística, així com en l'apartat cultural. Ribas també va referir-se a l'acció de JERC al·legant que es va tractar d'una opinió i que l'acció s'havia retirat del web per evitar qualsevol justificació al boicot.

Des del PSC, Susanna Mérida va recordar la gestió del seu grup quan ocupava el govern per a la consecució de dues grans subvencions de la Diputació de Barcelona i que, han servit, entre d'altres, per assegurar projectes com l'arranjament del vial a l'escola bressol L'Espurna. Va titllar la gestió de l'actual govern de CiU i ERC de política d'aparador i que es cercaven solucions a la carta per a rendibilitzar el pacte de govern. Mérida va subratllar l'aposta del seu grup en iniciatives com el Centre de Serveis a les Empreses Nexes o la protecció a les persones i les polítiques socials.

Àngels Canals, portaveu de CiU, va recordar la voluntat i compromís del seu grup per estar al costat del ciutadà i que s'han concentrat esforços en preservar al màxim els carrers. Va destacar també les polítiques per al foment de l'ocupació i a la diversitat, per millorar els vestidors adaptats a la piscina o a alguns parcs infantils. Va lamentar l'alarmisme del PP sobre les infraccions i els delictes comesos a Sant Sadurní i va qüestionar el conveni laboral que el PSC va signar amb els treballadors de la Casa dels Avis sense tenir en compte la càrrega econòmica que suposava.

## LECTURA PÚBLICA DE LA DECLARACIÓ DELS DRETS HUMANS

Amb motiu de la commemoració de l'aprovació de la Declaració dels Drets Humans per part de l'Assemblea de Nacions Unides al 1948, Amnistia Internacional i la regidoria de Cooperació de l'Ajuntament de Sant Sadurní van organitzar un acte al saló de plens que va comptar amb la participació d'alumnes de l'escola El Carme i també de l'Escola Municipal de música, que va interpretar una peça musical a la part final. El regidor de Cooperació, Jep Bargalló, acompanyat per d'altres membres del consistori com Josep Maria Ribas, Àngels Canals, qui va llegir el preàmbul de la Declaració, i Francesc Sáez, va donar la benvinguda i va reclamar la necessitat de reclamar i posar en valor els drets fonamentals de les persones en una societat que massa sovint els vulnera. Jesús Suriol i Joan Parra, en



representació d'Amnistia Internacional, van subratllar la tasca de la seva i d'altres organitzacions que vetllen pel respecte a les persones i la defensa dels drets.

# OPINIÓ

## GRUPS MUNICIPALS

26

OPINIÓ



### MALGASTANT I ABANDONANT LES POLÍTIQUES SOCIALS

ERC i CiU de Sant Sadurní han gastat 50.000 euros de tots els sadurninencs per a la realització d'una obra de teatre de la companyia Teatro de los Sentidos, representada al CIC Fassina amb l'objectiu, segons ERC i CiU, de potenciar i dinamitzar turísticament Sant Sadurní. Una xifra més que desorbitada en els temps que vivim. En aquests moments, invertir aquests diners en una obra teatral és, com a mínim, irresponsable.

El Partit Popular creiem que aquesta obra de teatre no ha aconseguit la dinamització turística de la vila. L'obra s'ha representat un total de 30 vegades, amb una capacitat d'unes 30 persones per sessió. És a dir, que com a màxim 900 persones han pogut gaudir de l'espectacle. No critiquem l'espectacle en sí, sinó la despesa desorbitada d'aquests diners en els temps que vivim.

El PP sempre hem dit que la promoció del turisme a Sant Sadurní ha de ser el motor econòmic i el motor per a crear llocs de treball. Pensem que ERC i CiU han començat la casa per la teulada amb la promoció turística de la vila. No tenen ni idea de dinamitzar la vila turísticament. Un exemple clar és que el CIC Fassina l'any passat va tenir 7.000 visitants mentre que el museu de la Xocolata, a només 10 metres, en va tenir 30.000; els dos museus inaugurats la mateixa setmana del mateix any. Una demostració de la mala gestió del govern ERC-CiU.

El malbaratament d'aquests diners demostra que ERC i CiU tenen les prioritats canviades. Els haguessin pogut invertir en incrementar les partides de polítiques socials per tal d'ajudar als sadurninencs que no arriben a final de mes, o en més neteja al carrer, o en un bus urbà més ben gestionat, o creient d'una vegada per totes en el potencial turístic de Sant Sadurní.

I mentre això passa, el PP de Sant Sadurní hem aconseguit que el govern de Mariano Rajoy inverteixi a l'estació de Renfe de la vila més de dos milions d'euros al 2015 en la supressió de barreres arquitectòniques, en la instal·lació d'ascensors, la millora de l'edifici i l'adaptació de les andanes per facilitar el pas als trens adaptats per a discapacitats. A més, estem negociant amb ADIF la concessió gratuïta a 75 anys de l'espai de la plaça de l'estació per poder tenir la parada del bus urbà dins de l'estació i evitar la inseguretat que suposa que el bus pari a la carretera.

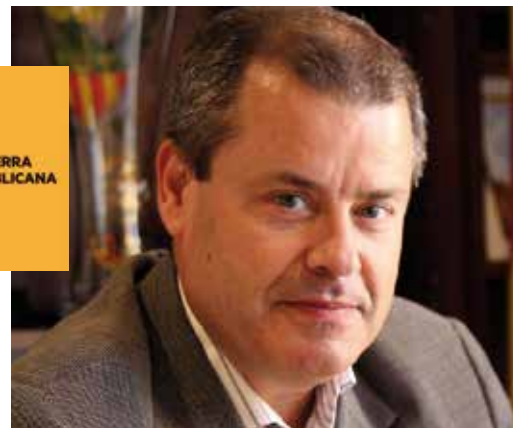
Una vegada més, el PP estem al costat de les persones.



[ppsantsadurni@gmail.com](mailto:ppsantsadurni@gmail.com)



[@carlesjimenezm](https://twitter.com/carlesjimenezm) / [@dolorsmm](https://twitter.com/dolorsmm)



### AL SERVEI DE TOTHOM I TREBALLANT PER A TOTHOM

Tanquem un any i per aquestes dates sembla que toqui fer balanç. Un any políticament molt intens en què des d'Esquerra hem actuat responsablement per disposar del millor govern municipal per a Sant Sadurní.

Mantenim el compromís intacte i, així, continuem treballant amb la mateixa il·lusió per fer de Sant Sadurní un poble més just socialment, on l'accés a la cultura i a l'educació sigui una de les prioritats, i que la seva promoció parteixi de la planificació i des de la sostenibilitat. Hem fet molta feina de cuina: coordinació amb totes les administracions públiques, treball amb les associacions del poble, reducció del deute públic, planificació urbanística, pla de màrqueting turístic, estudi de la nova senyalització, imatge turística... que ens permet treballar de manera seriosa per assolir els objectius i avaluar-nos més nítidament.

Treballem amb estratègies participatives, on des de diferents espais generem debat i escoltem les aportacions que se'ns fan des de diferents sectors. Només així podem consolidar les accions de govern.

Tenim clar que treballem per a una comunitat formada per veïns i veïnes que estimen el seu poble i que hem forjat una identitat basada en la cultura de la vinya i del cava, per tant una cultura de l'esforç.

En som hereus i estem al servei de tothom i treballem per a tothom per aconseguir aquests objectius socials, culturals i de promoció que donen sentit a la nostra tasca com a polítics.

Moltes gràcies per ser-hi, per treballar des del vostre àmbit per fer un poble millor, aquest és i serà un èxit compartit.

Venturós any 2015.



[ribasfjm@santsadurni.cat](mailto:ribasfjm@santsadurni.cat)



## PROPOSTES SERIOSES VERSUS POLÍTICA D'APARADOR

Una de les principals preocupacions del grup municipal socialista durant aquests tres anys de govern ha estat la protecció de les persones més dèbils davant de la crisi. Per aquest motiu quan governàvem vam posar en marxa tres plans d'ocupació local que ens van permetre 42 contractacions de persones aturades de llarga durada.

El passat ple d'octubre vam demanar a CIU i ERC que fessin un pla d'ocupació local extraordinari de 76.000 euros. Aquest pla ens permetia contractar vuit persones més i realitzar un pla d'actuació integral al desmollat Polígon de Can Ferrer del Mas.

La resposta de CIU i ERC va ser que no perquè era prioritari destinar aquests recursos a la realització d'una obra de teatre, que tenia com a objectiu principal promocionar turísticament Sant Sadurn d'Anoia. Objectiu que, després d'invertir 50.000 euros, no s'ha acomplert per la precipitació, la manca de planificació i la pèssima gestió dels regidors de turisme i cultura, i per la deixadesa de l'Alcaldessa, que únicament volia acontentar a ERC a canvi d'obtenir la cadira.

Mentre els socialistes continuem treballant per fer propostes serioses i importants pels sadurninencs/es, CIU i ERC estableixen com a prioritats: no defensar el principal motor econòmic de Sant Sadurn, el cava; posar floretes, pins i botes al centre de la vila (sense cap tipus de planificació ni estètica predefinida que ens faci creure que estem a la capital del cava); llençar 50.000 euros en una obra de teatre que no aconsegueix els objectius de promoció turística establerts; i fer-se moltes fotografies per intentar rendibilitzar, en poc temps, la tasca seriosa que altres hem realitzat en aquests darrers tres anys. En resum, CIU i ERC han decidit fer política d'aparador.

Sant Sadurn es mereix un projecte seriós i ambiciós de promoció econòmica que permeti generar llocs de treball i garantir els serveis que promouen el benestar social i la igualtat d'oportunitats dels nostres veïns/es. Per això hem treballat i continuem treballant el grup municipal socialista.

 [meridals@santsadurni.cat](mailto:meridals@santsadurni.cat)

 [@susannamerida](https://twitter.com/susannamerida)



## PEL SANT SADURNÍ QUE TOTS VOLEM

El passat 3 de desembre va tenir lloc el Debat de l'estat de la vila. Pel grup municipal de CIU, aquest debat és una manera per conèixer el tremp de Sant Sadurn i la seva gent, les seves inquietuds, necessitats i suggeriments i perquè no, també les seves crítiques. Els eixos sobre els que CIU governa pivoten sobre la promoció econòmica i la promoció social, ja que és en aquest equilibri on cal incidir per aconseguir una vila pròspera, que estigui cohesionada, i que aportï qualitat de vida a la seva gent.

Programes i actuacions destinats a la millora de l'educació, mitjançant la promoció de tallers per a pares i mares, a la promoció turística de la vila, a la cura de la gent gran i dels seus cuidadors, al manteniment de Sant Sadurn com una vila neta i segura, a la millora permanent de les instal·lacions esportives com a forma de promoció de l'esport, al reconeixement a l'esforç dels esportistes en la Festa de l'Esport o a promoure actuacions de suport a l'emprenedoria o al desenvolupament de plans d'ocupació per a persones aturades.

El manteniment de l'espai públic és, certament i a la vista del contingut de les preguntes dels participants en el debat, una de les principals preocupacions dels ciutadans. Al respecte, únicament reiterar el nostre compromís i ressaltar l'esforç que l'Ajuntament dedica en aquest àmbit. L'embelliment del poble i la neteja dels carrers són una prioritat, perquè sabem que interessen als ciutadans. Únicament traslladar des d'aquí que compartim aquesta inquietud i que per això el convertim en un tema de la màxima prioritat.

En 4 mesos que formem part del govern, hem procurat que la neteja dels carrers es faci d'una manera ràpida i efectiva, especialment després d'esdeveniments extraordinaris com els actes de les Fires i Festes o la darrera llevantada. Hem desenvolupat actuacions d'embelliment amb plantes i flors al centre vila, a la Plaça Nova i a la Plaça Pau Casals. Hem fet la urbanització de la mitgera del carrer Bariton Matias Ferret i estem procedint a l'arranjament de les voreress més malmeses de la vila. La Diputació ha aprovat la petició de subvenció pel projecte de Mas Asperó, que permetrà donar una solució definitiva als accessos del barri. També s'estan arranjant els vestidors de la piscina municipal, de manera que es puguin disposar de vestidors adaptats per persones amb mobilitat reduïda.

Per CIU, tots els veïns de Sant Sadurn són iguals, i governem per a tothom. Continuarem treballant per oferir els millors serveis per aconseguir el poble que tots volem.

 [canalsva@santsadurni.cat](mailto:canalsva@santsadurni.cat)

 [@ciusantsadurni](https://twitter.com/ciusantsadurni)

# TRASPASSA FRONTERES

amb SOM SANT SADURNÍ  
i la GROSSA



Londres

Sant Sadurní



**3 CAPS DE SETMANA A LONDRES  
PER A DUES PERSONES  
+ 3000€ EN XECS REGAL**

Organitza:



**30** aniversari  
de la fundació de la UBSS  
1984-2014



Amb el suport de:



**UB** Diputació  
Barcelona  
xarxa de municipis

**CCAM**  
Consorci de Comerç,  
Artesania i Mida  
de Catalunya

Generalitat  
de Catalunya